

# ORCHIDARIUM

Nº31 Año 2025

ISSN 2386-6497

Revista del Orquidario de Estepona.





**ORCHIDARIUM** es una publicación sin ánimo de lucro y ninguno de los miembros de su equipo editorial percibe una remuneración por su trabajo.

Recuerda que puedes descargarte todos los números atrasados desde la página web del Orquidario de Estepona, en:

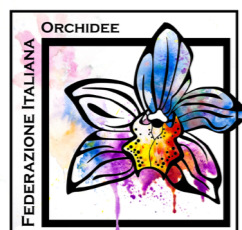
[www.orchidariumestepona.com/revista-2/](http://www.orchidariumestepona.com/revista-2/)

## Contenido

- Pg 2 Lecturas para lectores. Por Fernando Gerundio.
- Pg 5 Dentro del Orquidario. Por Manuel Lucas.
- Pg 10 Orquídeas de México. Por José M. Santos.
- Pg 14 Preparación de la 24ª Conferencia Mundial de la Orquídea. Por Clare y Johan Hermans.
- Pg 18 Darwiniana. Gunnar Seidenfaden. Por Manuel Lucas.
- Pg 22 Florilegium. Por José Fernández.
- Pg 25 En la ruta de Epidendrum manuel-lucasianum. Por Manuel Lucas.
- Pg 30 De como las orquídeas obtuvieron sus nombres: Horace Waller. Por Isobyl Lacroix.
- Pg 36 Calendario de eventos.
- Pg 37 Asociaciones y grupos de interés.

**Fotos de portada y cierre:** Siempre he pensado que Jorge de la Cruz retrata mucho más que la simple imagen de una orquídea. En portada, *Masdevallia norops*, una dama que no parece a simple vista lo que luego muestra en un retrato: de otro planeta. En la de cierre, otra foto del mismo autor: *Lepanthes antilocapra*; aunque su epíteto lo dice todo, es una combinación perfecta de colores, formas, y texturas; hipnotizante ¿No te lo crees? Vuélvela a mirar.

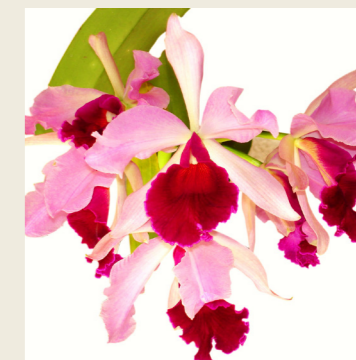
## Asociaciones colaboradoras con el Orquidario de Estepona y la revista Orchidarium:



## ¿Te gustaría escribir para Orchidarium?

Buscamos colaboradores. Por eso, si tienes iniciativa, ideas frescas y ganas de escribir, esta puede ser tu oportunidad. Para colaborar en esta revista no hace falta que seas botánico, ni biólogo, ni en tus años de colegial haber destacado en Lengua o Literatura. Lo que cuenta es tu inquietud e interés.

Sencillamente pon por escrito tus impresiones, tu placer por esta afición, e incluso tus éxitos (¡y fracasos, por qué no!) al cultivar tal o cual especie. Escríbenos a la dirección de correo electrónico [mlucasgarcia@hotmail.com](mailto:mlucasgarcia@hotmail.com) y date la satisfacción de ver tu nombre en esta revista.



Advertencia: Los artículos enviados por colaboradores deben guardar uniformidad en márgenes, espaciado, y tipo de letra, en formato de *word*, sin imágenes incrustadas (las imágenes deberán enviarse como archivos separados). Los artículos que no guarden estas características pueden ser rechazados de antemano.

El envío de fotografías o artículos no solicitados no presupone la aceptación de éstos, y en ningún caso presupone la obligación de su publicación inmediata, pudiendo el editor hacer uso de ellos en el momento que considere idóneo. El equipo de redacción se atribuye la modificación de determinadas palabras, modismos, o localismos, que puedan dificultar la comprensión del artículo por parte de los lectores. En estos casos se enviará un borrador a su autor para que dé el visto bueno a los cambios.

Las fotografías y artículos publicados en esta revista pertenecen a sus autores. La cesión de cualquier material, gráfico o fotográfico, para su publicación, no presupone una cesión de sus derechos.

**ORCHIDARIUM** es una revista editada por el Parque Botánico y Orquidario de Estepona.

Domicilio: Calle Terraza nº86 29680-Estepona (Málaga)

Correo electrónico: [mlucasgarcia@hotmail.com](mailto:mlucasgarcia@hotmail.com)

Dirección, diseño, y maquetación: Manuel Lucas García.

Nuestro archivo fotográfico se sirve de los colaboradores externos, con **agradecimiento**:

Daniel Jiménez ([www.flickr.com/photos/costarica1/](http://www.flickr.com/photos/costarica1/))

Emilio E. Infantes ([www.flickr.com/photos/96454410@N00/](http://www.flickr.com/photos/96454410@N00/))

Thomas Ditlevsen ([www.orchids.se/](http://www.orchids.se/))

Lourens Grobler ([www.flickr.com/photos/afriorchids/](http://www.flickr.com/photos/afriorchids/))

Eric Hunt ([www.orchidphotos.org](http://www.orchidphotos.org))

Eerika Schulz (<http://www.eerikas-bilder.de/>)

Svetlana Bogatyrev ([www.flickr.com/photos/57976230@N03/](http://www.flickr.com/photos/57976230@N03/))

Peter Tremain ([www.flickr.com/photos/10350073@N04/](http://www.flickr.com/photos/10350073@N04/))

Matt Bond ([www.flickr.com/photos/finboy/](http://www.flickr.com/photos/finboy/))

Martin Guenther (<https://www.flickr.com/photos/14323682@N05/>)

La revista «Orchidarium» no comparte necesariamente las ideas, consejos, u opiniones vertidas en ella, de tal modo que éstas se corresponden con el criterio y experiencias de los autores de sus artículos, y no por ello quitan validez a otras experiencias y criterios diferentes.

El Orquidario de Estepona es miembro del Consejo Europeo de la Orquídea (*European Orchid Council*) y la revista «Orchidarium» está reconocida por dicho Organismo en su página web [www.europeanorchidcouncil.eu](http://www.europeanorchidcouncil.eu).

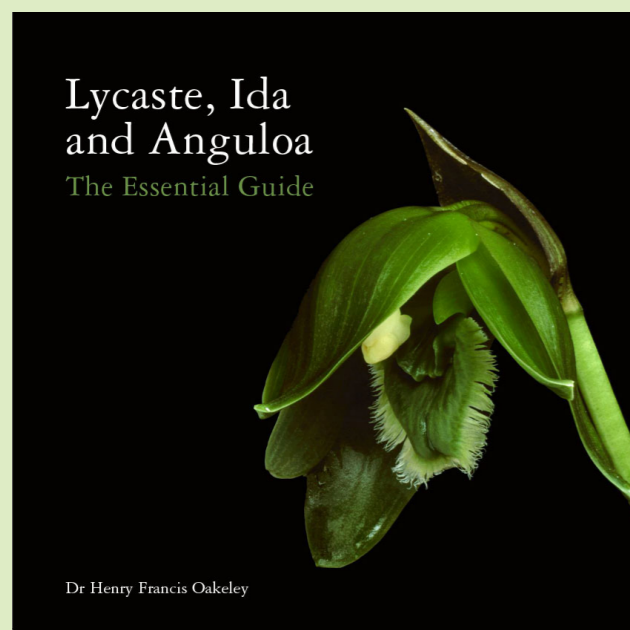




# Lecturas para lectores...



Por Fernando Gerundio.



## Lycaste, Ida and Anguloa : The Essential Guide

**Autor:** Henry F. Oakeley.

**Editorial:** Henry F. Oakeley (2008).

**Idioma:** inglés; 450 páginas.

El prefacio comienza con un «*If they are not here, they have not been described*», o sea, «si no están aquí, no han sido descritas». Y pareciera que es así, al menos hasta la fecha de publicación de esta magna obra monográfica estos tres géneros. Considérese que el género *Ida* (fijado en 2003 por Henry Oakeley, autor de este libro) es actualmente *Sudamerlycaste* (fijado en 2002 por Freddy archila). Pero dejando aparte cosas de botánicos, vamos a lo que nos interesa. El formato es inusual, particularmente grande, con páginas de casi 30 x 30 cm, lo que convierte a cada una en un cuadro.

Las primeras 17 páginas están dedicadas a la etimología (interesantísima), detalles históricos y, lo mejor de todo, a una valiosísima clave de los tres géneros para distinguir unas de otras.

Hechas las primeras presentaciones, nos vamos a la presentación del género *Lycaste*, con una amplia exposición de las peculiaridades: hábitat, especies, estructura floral, polinias, etc., todo ello acompañado de abundantes y coloridas fotografías. Y, quizá este es un hecho a destacar: hay cerca de 1.400 fotografías, y no cualquier

fotografía: coloristas, vistosas, detallistas, que convierten este libro en una delicia simplemente pasando las páginas.

Pocas veces vamos a encontrar en una obra la descripción pormenorizada de cada una de sus especies, tal y como se hace aquí, no solo en cuanto a su estructura floral y características botánicas, sino también a la pequeña historia que hay detrás de cada una, sus orígenes, distribución, anecdotario, etimología, y un largo etc, lo que convierte a esta obra en «disfrutable» por muchas vías. Así, dedica 158 páginas a una exhaustiva descripción de las especies de *Lycaste*, 137 páginas a *Ida*, y 61 al género *Anguloa*.

Pero esta obra es mucho más que un «diccionario de especies», y en la parte final nos llegamos a una interesante guía de cultivo, bien ilustrada con imágenes, con todo lujo de detalles sobre qué hacer, cómo hacerlo, y cómo deberían ir las cosas si lo hacemos bien ¡incluso instrucciones sobre cómo hacerlo si queremos presentar nuestras plantas a concurso!

Como botón de muestra de la ingente investigación llevada a cabo por el profesor Oakeley, hay una sección de 15 páginas nada menos, en las que el autor precisa cada una de las apariciones que han tenido estas plantas en diferentes medios, revistas, florilegios, etc, corrigiendo los errores cometidos en cada uno de ellos, tales como «*Anguloa albiflora*; ast., en *Gardeners' Chronicle* (Masters, junio 1888): 108 es un *nomen nudum*. Véase *Anguloa ruckeri* var. *albiflora*». Pocas veces vamos a ver un trabajo de semejante precisión.

Entre los apéndices finales encontraremos el de la bibliografía (19 páginas), un índice de nombres y materias, y por si fuera poco, otro índice con la distribución por países de cada una de las especies descritas en esta magna obra.

Se encuentra en varios puntos de venta por internet, entre ellos el del propio profesor: [www.oakeleybooks.co.uk/books/lycaste/](http://www.oakeleybooks.co.uk/books/lycaste/)

Es un libro extraordinario, ciertamente. Me ha impactado su meticulosidad, y lo guardo en un lugar de privilegio en mi biblioteca. Huelga decir que lo recomiendo encarecidamente a cualquier aficionado avanzado en el mundo de las orquídeas en general, o que simplemente tenga interés por la subtribu *Lycastinae*.

Buen cultivo.♦

# DENTRO DEL ORQUIDARIO

ORCHIDARIUM



por Manuel Lucas García



## Una ilustre visita

El 27 de enero recibimos una visita inesperada: la del profesor Henry Oakley y su esposa. Había aprovechado una corta estancia por la Costa del Sol y sintió curiosidad por el Orquidario de Estepona. Y, por nuestra parte, también nos aprovechamos de su sabiduría y le cosimos a preguntas diversas, muy especialmente sobre el género *Lycaste* y afines, del que es un experto. Sergiy Oninchuk, «dicastófilo» hasta las trancas, revisó con el profesor Oakeley su libro «*Lycaste, Ida and Anguloa*» atendiendo a varias dudas.

Lo cierto es que este lunes se concertió en un día especial (rematado luego con un *pescaito* frito y unas cervezas).

## Una primavera lluviosa

Por un momento, en este año 2025, España se convirtió en el país con la primavera más lluviosa de toda Europa y, como cabía esperar, esto ha afectado a los eventos que nos importan: se pospuso la feria de orquídeas en Jimera de Líbar, para luego cancelarse. Lástima.

La parte buena es que nuestras orquídeas silvestres han surgido aquí



y por allá casi como champiñones, haciendo las delicias de quienes se dedican a su caza fotográfica ¡Este año es «el año»!

## Jardín Botánico de Córdoba

Estuvimos en Córdoba, en la «5ª Feria de Orquídeas y Planta de Colección» que, como de costumbre, se celebró el segundo fin de semana de marzo. Y como era de esperar, llovió, y no poco. La parte buena es que no lo suficiente como para declarar una alerta dentro del Real Jardín Botánico (que por seguridad y ante el riesgo de caída de ramas, suelen cerrar el Jardín cuando la lluvia es intensa).

Así que, sí, debo decir que el evento quedó deslucido por la lluvia, pero no por ello dejó de acudir la gente. Saqué un par de conclusiones interesantes de Córdoba: a pesar de que va tan sólo por su quinta edición, la feria parece haberse consolidado, quienes la conocen la difunden, y los amantes de las plantas acuden «sí o sí», aunque caigan chuzos de punta. La otra conclusión no es ya por la cantidad

de gente que vino a pesar de que el tiempo no acompañaba, sino el tipo de comprador: apreció un mayor aumento en la venta de especies, o lo que es lo mismo, de gente que ya ha dado el salto y no se conforma con tener híbridos comerciales y quiere comenzar con cosas más serias y delicadas (que, por otra parte, exigen mayor observación y esfuerzo). Así que podríamos decir que la lluvia nos ayudó también a determinar el nivel de «orquidiotización» en Córdoba, y no pude por menos que sonreír. Contodo y con eso, fue una pena que no luciera el sol.

Pero la guinda de la jornada vino con un hermoso acto, en el que el Real Jardín Botánico concedía su llave y una placa de honor a la Asociación de Amigos del Real Jardín Botánico de Córdoba, mercedísima tras varias décadas de servicios, voluntariado, y ejemplaridad. La recibió su presidente, Juan Ramírez Sánchez, *alma mater* de la asociación (y también ideólogo y promotor del concepto actual de esta feria).

**5ª Feria de Orquídeas y planta de colección.**  
Días 8 y 9 marzo de 2025

**Real Jardín Botánico de Córdoba**  
Av. Linneo s/n.

**Horario:**  
Sábado, de 10:00 a 14:00 hs y de 15:30 a 17:30 hs.  
Domingo, de 10:00 a 14:00 hs.  
Entrada gratuita.

Talleres y conferencias.  
Exposición y venta de Orquídeas, plantas de colección, y mucho más...

Teléfono de información: 638 612 826

Organiza:  
Sociedad de Amigos del Real Jardín Botánico de Córdoba  
[www.amigosbotanicocordoba.es](http://www.amigosbotanicocordoba.es)



**Sobre estas líneas.**- La persistente lluvia en Córdoba movió a los expositores del la plaza principal del jardín y se dispusieron en el lateral, bajo un toldo.

**Derecha:** El presidente de la Sociedad de Amigos del Real Jardín Botánico de Córdoba, recibiendo el galardón de manos de Don Pepito Pérez Angulo, director del Jardín.



**Sobre estas líneas.**- Bernd Treder, dirigiendo los juzgamientos de mesa, fue un magnífico anfitrión, generoso atendiendonos, y nos mostró en detalle los procedimientos del sistema usado por la DOG.



Internationale Orchideenwelt  
Dresden  
from March 30 to April 2, 2023

Para los que actuamos como expositores, vendedores o conferenciantes, cabe decir que la organización y hospitalidad del Real Jardín Botánico es ejemplar (puede que la mejor de cuantos eventos se organizan en la península Ibérica): el Jardín se cierra a la hora de comer y los expositores comen en un restaurante a cargo del propio Jardín Botánico. A eso hay que añadir la facilidad de los accesos y el aparcamiento, y el trato amabilísimo por parte de su personal.

En cuanto a las actividades paralelas, la Sociedad de Amigos del Real Jardín Botánico de Córdoba, como otros años, promovió varias charlas y talleres (me asombra lo multitudinarias que llegan a ser) sobre orquídeas y el epifitismo. Y debieron gustar, porque los asistentes aplaudieron al final...

#### Asociación Ibérica de Jueces de Orquídeas (AIJO)

Con independencia de la conservación de su colección botánica, el Orquidario de Estepona tiene como tarea la de promover la cultura de las orquídeas, apoyando iniciativas variadas como charlas, talleres, exposiciones, etc. Por ello, y como ya

dijimos en el número anterior, en octubre de 2024 se convirtió igualmente en la sede de la recién constituida «Asociación Ibérica de Jueces de Orquídeas» (AIJO), formada inicialmente por Rubén Velázquez, a su vez presidente del Grupo de Estudio y Conservación de Orquídeas (GECOR), María José Muñoz, «*alma mater*» de la compañía Pantrópica y, como tercero en el grupo, quien suscribe estas líneas.

Esta nueva asociación, pionera en España, surgió a propuesta de la Junta Directiva del Consejo Europeo de la Orquídea, de la que forma parte Manuel Lucas, y tiene por finalidad la formación y educación de jueces de orquídeas, reconocidos internacionalmente para la valoración de estas y concesión de premios en los distintos certámenes que se organizan por Europa, mayormente Alemania, Francia, y Reino Unido.

Esta iniciativa, singular, novedosa y valiente, ha sido muy bien acogida por las demás asociaciones orquideológicas europeas, de modo que los tres citados socios fundadores, junto con otros seis miembros, serán acogidos por la

Deutsche Orchideen-Gesellschaft (DOG), una de las asociaciones orquideológicas más influyentes del mundo, y que cada año celebra su gran evento en la ciudad de Dresde, en el último fin de semana de marzo, coincidiendo con la Pascua. Así, y por primera vez, un grupo de españoles participarán como jueces en prácticas durante este evento, del 27 al 30 de marzo de 2025.

Cabe señalar que el grupo ha sido bien recibido por Bern Treder, máximo responsable de la mesa de jueces de la DOG, y todo un referente en Europa. La importancia de estos juzgamientos es vital para la comercialización de orquídeas, tanto de especies como de híbridos, que mueve miles de millones de euros cada año por todo el mundo y que genera un importante turismo de calidad.

#### Internationale Orchideenwelt Dresden (Mundo Internacional de la Orquídea Dresde)

En referencia a la Feria de Orquídeas de Dresde, cabe decir que se trata de la mayor de Europa en su tipo, convocando cada año a más de 55.000 visitantes, que acuden a pasear entre miles de plantas, participar en sus charlas, conferencias, talleres,



1.- Un espectacular tronco de pleurotálidos. En realidad, es un cilindro de malla, relleno de sustrato, con un conducto de agua en ciclo cerrado desde la cubeta de la base hasta lo alto del cilindro, donde se derrama y lo riega de arriba a abajo.

2.- Entrada al evento, flanqueada por una pérgola con *Oncidium*, y estatuas.

3, 4 y 5.- En cada edición de la «Internationale Orchideenwelt Dresden» se suceden grandes y originales escenarios.

6.- *Paphiopedilum Wössner Black Wings* es un espectacular híbrido entre *Paph. rothschildianum* y *Paph. anitum*.

7.- Una bonita exposición de *Paphiopedilum micranthum* e híbridos.

8.- Vista interior de un orquidario para miniaturas usando un mueble botellero de diseño clásico. Un jardín sumamente original.

9.- *Chiloschista viridiflora* 'Sakura'. El epíteto del cultivar no podía ser más idóneo: en japonés, *sakura* significa «cerezo».

10.- Entre las muchas y espectaculares especies que se desplegaron estaba este ejemplar de *Masdevallia caudata* Dark.



Y ahí estábamos, de prácticas en un juzgamiento de mesa.



Algunos de los miembros del AIJO en un momento de asueto tras los juzgamientos de mesa.

concursos, etc, o simplemente a pecar con alguna de los cientos de miles de orquídeas que se ofrecen a la venta por parte de cultivadores venidos de todo el mundo.

Pero, en realidad, en esta feria el visitante puede comprar casi cualquier cosa: es verdad que buena parte del recinto se destina a la construcción de imponentes arriates a base de orquídeas y otras plantas, y que acuden prestigiosos cultivadores desde todo el mundo; pero otra parte del recinto, circundante a la nave principal, se llena de puestos de todo tipo: comida, artesanía, ropa, plantas de jardín, menaje de hogar, e incluso automóviles, y a esto sigue un larguísimo etcétera. En verdad que hace falta otro día completo para pasearse por lo que no son orquídeas y disfrutar de lo que ofrecen al visitante.

El prestigio alcanzado por esta feria, así como por el de la propia organización, la Deutsche Orchideen-Gesellschaft, motivó hace dos años que la próxima Conferencia Mundial de la Orquídea se celebre en ese lugar, cosa que sucederá por las mismas fechas del 2026. El Orquidario de Estepona, como miembro del Consejo Europeo de la Orquídea, tendrá igualmente su propio espacio, una oportunidad única de mostrarse ante decenas de miles de visitantes llegados de todo el mundo.

**Jardín Zoológico de Lisboa**

En este maravilloso entorno -que lo es- tuvo lugar la Exposição Orquídeas & Outras Plantas en los días 25, 26 y 27 de abril organizada por el Clube dos Orquidófilos de Portugal.

Hacia años que no íbamos a Lisboa, y en este 2025 decidimos romper esa racha de ausencias. En la invitación iba incluida una charla sobre mi experiencia en el viaje a Guatemala en 2024.

El Clube lo sabe hacer, desde luego. Es una asociación bien engranada, que cuenta con grandes veteranos y cultivadores, y lo cierto es que en los eventos suyos en los que he podido participar la sensación siempre ha sido la misma: un fantástico ambiente y grandes cultivadores en torno a un centro bellamente decorado con la planta de sus socios. Algunas de estas plantas son dignas de un galardón internacional, sin duda.

No nos llovió (que eso ya era mucho considerando que veníamos de España) pero noté algo menos de afluencia que otras veces, quizá debido a la salida masiva de lisboetas ese fin de semana, aprovechando que había tres días festivos seguidos. Aún así, los portugueses hicieron gala de su mucha pasión por las plantas y se de-

11.- Una de las caras del espectacular montaje con planta de los socios, en el centro de la exposición. Muchas de estas plantas estaban a la altura de los mayores estándares internacionales.  
12.- Esta enorme mata de *Bletilla striata*, llena de flores (e incluso de cápsulas de semillas) quedó como ganadora absoluta.  
13.- Entre los ejemplares del escenario se encontraba este espectacular *Oncidium croesus*.



jaron caer por allí en buen número (que podría haber sido mucho mayor -creo- en otras circunstancias). Solo me cabe decir que nos sentíamos tan a gusto que, antes incluso de que acabara este, fuimos invitados para su evento de otoño. Y dijimos que sí, claro...

**Ortidea, orchidee in mostra all'Orto Botanico di Roma**

La bellissima Roma fue nuestra cita obligada los días 24 y 25 de mayo, en un evento organizado por la Associazione Italiana di Orchidologia (AIO). En este caso repetimos experiencia dentro de la Asociación Ibérica de Jueces de Orquídeas, puesto que el sistema de juzgamiento adoptado por la AIO es el alemán, el mismo usado por la Deutsche Orchideen-Gesellschaft pero, además, también tiene lugar aquí la reunión anual de miembros de la European Orchid Society, donde se iba a votar no sólo la renovación de cargos dentro del Consejo Europeo, sino también la elección del nuevo Secretario General. Y se votó, vaya si se votó...

Fue una reunión de infarto, la verdad, en la que finalmente se impuso por un estrecho margen de dos votos el «otro candidato», o sea, yo. así que no tengo más remedio que aprovechar estas líneas para agradecer a todos los que me votaron, por su confianza, y a los que no lo hicieron, también, en el deseo de ganármela a base de trabajo y buen hacer. El tiempo lo dirá. Por lo pronto, se trata de un alto honor que aún llevo en proceso de digestión. Gracias, de veras.

**Y el Orquidario de Estepona...**

Pues bien, muy bien. Una poda de planta ornamental ha traído mejoras en la calidad de luz, y la colección botánica lo ha agradecido. Se ha traducido en una mayor explosión de floraciones esta primavera, y esperamos que así siga el resto del año.

También se ha invertido un capital importante para ampliación de la colección botánica y se ha construido nuevos soportes para su exposición. Pero como suele pasar, toda plantación, cualquier montaje, significa siempre una incógnita ¿Le gustará el sitio? ¿Cuánto tardará en florecer? ¿Morirá? De modo que en el momento en que uno decide la ubicación de esa planta se abre un tiempo de incertidumbre ¡Lo vais a saber en los próximos números de *Orchidarium!*

Mientras tanto, os dejo por aquí algunas muestras de cómo va la cosa...

Buen cultivo. •

14.- La mostra Ortidea tuvo lugar en el Jardín Botánico de Roma, un lugar privilegiado en el corazón de la Ciudad Eterna.  
15.- Una imagen de la impresionante biblioteca de la Accademia Nazionale dei Lincei, ubicada en el Palazzo Corsini del siglo XV, con más de 600.000 libros en anaqueles que datan del Renacimiento ¡Qué lujo!  
16.- Uno de los magníficos escenarios que podían verse en la zona dedicada a exposición de orquídeas, en Ortidea.



17



8

18



23



24

17.- *Papilionanthe teres* nos ha sorprendido a comienzos de verano con una imponente floración que lleva ya varios meses abierta. En lo personal, es una especie que me sorprende por su capacidad para dar grandes flores a pesar de lo estilizada que es la planta, con fuste y hojas que nadie diría que se corresponden con una orquídea.

18.- Un detalle de *Papilionanthe teres*; su labelo es toda una pista de aterrizaje con «hangar» incluido. El moteado y líneas de rojo oscuro contrastan fuertemente sobre el fondo naranja, que se aclara a medida que llega a la columna.

19.- *Bulbophyllum cornu-ovis* es uno de mis favoritos en todos los sentidos. No solo la planta es elegantísima, con bellísimas hojas moteadas de granate. Las flores no le andan a la zaga, con un labelo de amarillo intenso salpicado en rojo intenso, que se proyecta hacia fuera como una lengua. La foto no le hace justicia.

20.- *Vanda lombokensis* es una de las especies más espectaculares dentro de este género, con flores grande, muy fragantes, y que se mantienen por varios meses.

21.- *Acronia marthae* produce ramilletes de entre 2 y 6 flores de una delicada belleza que se mantienen entre dos y tres semanas.

22.- *Acronia gargantua* solo produce una flor ¡pero qué flor! Llena de matices, contrastes y texturas.



19



20



21



22



25

23.- ¡Porque no todo son orquídeas en el Orquidario de Estepona! Tocaba hacer arreglos en el estanque y Sergiy Oninchuk se puso manos a la obra.  
24.- La telaraña que forma las nervaduras de la cúpula forman un bello reflejo con los nenúfares en flor.  
25.- Diríase que cuando las flores comienzan a marchitarse ganan aún más belleza y exotismo.  
26.- Detalle de una flor de nenúfar, alojando una gota de agua en su interior, como una curiosa perla.



26



# Orquídeas de México



Por José M. Santos

Hacia tiempo que soñaba con viajar a México y el año pasado por fin pude cumplir mi deseo de visitar la tierra de la vainilla y de tantas otras bellezas botánicas. Mi deseo era hacer un viaje turístico, pero más conectado con la naturaleza. Un viaje hecho a mi medida. Uno de mis *greentrips*.

Uno de los principales incentivos para organizar este viaje en grupo a México fue la visita de la Dra. Rebeca Menchaca a Portugal en 2023, y su simpatía y disposición a contactar con el Clube dos Orquidófilos de Portugal para compartir con nosotros algunos de sus conocimientos sobre las orquídeas de México. Por supuesto, combinando mi deseo con esta maravillosa introducción, el viaje a México se hizo imperativo y casi una necesidad.

No tenía noción de que México fuese un país tan grande; en mi equivocada idea lo comparaba con Costa Rica o Panamá, pero en realidad es mucho más extenso. Limita al norte con Estados Unidos y al sur con Guatemala y Belice. Históricamente es tan rico que sentí que sólo había experimentado un poco de su riqueza cultural en la superficie, de todos los pueblos que han vivido allí a lo largo de los tiempos y de toda la historia más reciente y mejor documentada tras la llegada de los españoles a ese territorio. Tendría que hacer muchos más viajes para conocer más a fondo lo que en esta me habían contado a modo de introducción. La historia de este país me acompañará, a través de libros, películas y documentales, hasta el final de mi vida. Será un tema sobre el que siempre querré aprender más.

La riqueza cultural es tan grande como la biodiversidad, pero creo que la naturaleza, su protección y su importancia han pasado durante algún tiempo a un segundo plano en las prioridades del país. Una situación que, según conversaciones con la Dra. Rebeca y otros residentes, me parece que se está revirtiendo y se está valorando mejor toda la gran variedad de recursos naturales que tiene el país.

Nuestro viaje comenzó en Ciudad de México, la capital, donde conocimos un poco de la interesante historia del país y de sus habitantes. La ciudad es muy bonita, muy verde y tiene un gran parque en el centro, el Bosque de Chapultepec (que en náhuatl significa «Colina de las langostas») donde se pueden

encontrar muchas ardillas saltando entre los árboles y un hermoso palacio de estilo europeo, el Castillo de Chapultepec que, tras ser la residencia de verano del Virrey de Nueva España, albergó el Archivo General del Reino, una Academia Militar y, entre 1864-67, fue la residencia oficial del Emperador Maximiliano de Habsburgo (Emperador Maximiliano I de México) y su esposa, la Emperatriz Carlota. Durante este periodo, el castillo sufrió varias ampliaciones y restauraciones de estilo neoclásico, se amuebló con mobiliario europeo y el botánico Wilhelm Knechtel se encargó de los jardines. En la actualidad, Chapultepec alberga también el hermoso Museo de Antropología, entre otros museos, un zoológico y un jardín botánico.

El Jardín Botánico de Chapultepec es considerado el primer jardín botánico del país, data del siglo XV, cuando reunió una colección de plantas exóticas traídas de otros estados. En 2017 fue restaurado con la ayuda de biólogos, botánicos, horticultores y arquitectos paisajistas, recuperando sus 22 áreas, que incluyen plantas



Admirando las *Laelia Anceps* en el Jardín Botánico de la Ciudad de México



para polinizadores, plantas comestibles, suculentas, un arboreto, plantas de humedal, 14 especies de dalias silvestres (flor nacional de México) y un invernadero con plantas tropicales donde encontrarás varias orquídeas nativas de México. A finales de noviembre, cuando estuve allí, era temporada de *Laelia anceps* y encontramos varios ejemplares en plena floración.

Otro jardín que también tenía varias *Laelia anceps* creciendo y floreciendo unidas a helechos arborescentes era el Jardín Cosmovital. Se trata de un enorme invernadero en Toluca, con un jardín muy cuidado en el que los cristales han sido sustituidos por enormes vidrieras. Un efecto colorido y hermoso. Este invernadero era un antiguo mercado, construido en 1909, que en 1980 se convirtió en el actual jardín en el que los 3.200 metros cuadrados de vidrieras, obra del artesano Leopoldo Flores, son el principal atractivo.

México es el hábitat de más de 1.200 especies de orquídeas, distribuidas en 264 géneros. En las últimas tres o cuatro décadas, en un esfuerzo conjunto entre biólogos, botánicos y aficionados de la Asociación Mexicana de Orquideología, se han estudiado y documentado numerosas especies de orquídeas, muchas de ellas nuevas para la ciencia. Una nueva importancia e interés han revelado la extrema riqueza de México en plantas de la familia *Orchidaceae*.

Pudimos ver algunos de los trabajos que realiza la Dra. Rebeca Menchaca en la Universidad Veracruzana, situada en el estado de Veracruz, en la región de Xalapa, donde nos recibieron calurosamente con helado de vainilla. La universidad es muy bonita y el campus es un auténtico jardín botánico. El departamento de la Dra. Rebeca consta de un laboratorio y un pequeño vivero donde se cultivan y estudian diversas especies de orquídeas. Allí, la Dra. Rebeca nos hizo una presentación introductoria sobre las especies de orquídeas mexicanas y su trabajo en la universidad. Allí oímos hablar de las orquídeas en peligro de extinción, que se cultivan ahí en el laboratorio y luego siguen diversos caminos entre la reintroducción en la naturaleza y la entrega a cultivadores y vendedores privados para que dejen de recolectarlas en sus hábitats naturales, y de la recuperación y propagación de especímenes raros en colecciones privadas, algunos de los cuales, con la destrucción de los hábitats, ya no existen en la naturaleza. Otro de los proyectos muy importantes e interesantes del departamento de la Dra. Rebeca es su investigación sobre las distintas especies de vainilla para aumentar la produc-

**Arriba:** Una vista del espectacular Jardín Cosmovital.

**Centro:** *Laelia* creciendo sobre un tronco de helecho arborescente, en el Jardín Cosmovital.

**Abajo:** En la Universidad Veracruzana fuimos recibidos con helado de Vainilla.



ción en su país. Las vainillas son plantas de la familia de las *Orchidaceae* originarias de México, pero en su país de origen no se producen tanto como en Madagascar o Reunión. La Dra. Rebeca trabaja actualmente con varios productores nacionales para aumentar la producción de esta importante especia, que se utiliza en todo el mundo como aromatizante de alimentos y en muchos otros mercados, como el de la perfumería. Además de estudiar las especies que producen más y mejores vainas de vainilla, como *Vanilla planifolia* o *Vanilla pompona*, también está creando híbridos que sean más productivos, den un fruto de mayor calidad y sean más resistentes al *Fusarium oxysporum*, una enfermedad infecciosa causada por un hongo que ataca a las plantas de vainilla.

Como complemento, pasamos a visitar a uno de los productores que trabaja con el departamento de la Universidad Veracruzana, la finca productora de vainilla, Finca de Vainilla de Luis Mora Domínguez, en Mesa de Guadalupe.

La vainilla siempre ha formado parte de la cultura mexicana. Desde su uso como alimento y medicina en las clases altas de los pueblos antiguos de México hasta ahora, con esta renovación de su importancia comercial y cultural para el país. Además del trabajo gubernamental y el apoyo a los productores de vainilla, también se han creado diversas iniciativas para promover la vainilla y sus beneficios. Empezando por la población más joven en visitas a las escuelas para difundir su riqueza, así como organizando ferias y otros eventos culturales por todo el país y colaborando con otras entidades para fomentar el cultivo, con formación y apoyo financiero. Al mismo tiempo, y para llegar a todos los grupos culturales, el Departamento de Agricultura y Desarrollo Rural ha creado el «Día de la Vainilla», que tiene lugar el 16 de diciembre y celebra la importancia de esta planta y sus beneficios de diversas formas en todo el país. En nuestra visita a la plantación de vainilla, nos contaron la legendaria historia de la creación de la vainilla por las deidades mexicanas, tuvimos la oportunidad de aprender cómo se cultivan las plantas, ver las variedades que allí se cultivan y degustar algunas delicias con sabor a vainilla, desde el famoso «xocolatl vainilla» (chocolate caliente con vainilla) hasta la famosa «torta de plátano macho bañada en mole con vainilla y pollo», un plato típico y también un licor. Abandonamos la finca al anochecer, después de escuchar a Luis Mora Domínguez cantar «A la vainilla mexicana», compuesta por él mismo y considerada un himno a la vainilla.

**Arriba:** Cultivo *in vitro* de orquídeas en la Universidad Veracruzana.

**Centro:** Campus/Jardín de la Universidad Veracruzana ¡Un entorno increíble!

**Abajo:** Producción de vainilla. Aquí se cultiva un híbrido de *Vanilla Pompona* x *Vanilla planifolia*.

En la siguiente etapa de nuestro viaje, volamos a la región de Chiapas para visitar San Cristóbal de las Casas, en el sur de México. Una hermosa zona de pequeños pueblos con una cultura y unas costumbres muy interesantes de conocer. Allí visitamos la Reserva Ecológica y Jardín Botánico Moxviquil, donde vimos el mayor número de especies de orquídeas, bromelias, dalias silvestres y otras especies botánicas. Este jardín se creó en 1994 como una iniciativa privada con el objetivo de dar a conocer y proteger las especies botánicas (principalmente orquídeas) que se encuentran en la región de Chiapas. El jardín es precioso, muy verde y cuenta con cuatro invernaderos que poco a poco se van rodeando de vegetación. Me gustó mucho conocer este pequeño paraíso y nos acompañó un jardinero ya de cierta edad, pero lleno de sabiduría, que identificó y nos habló de las especies que encontramos en nuestro recorrido.

La última parada fue la más turística, Cancún, llena de complejos hoteleros a orillas del mar ¡Pero también vimos orquídeas! Pasamos un día entero en el Parque Ecoarqueológico Xcaret donde, entre paseos acuáticos por cuevas, recintos llenos de aves y mariposarios, también encontramos un precioso invernadero lleno de orquídeas, bromelias y enormes *Platycerium* (helecho cuerno de alce) y, al lado, un laboratorio lleno de frascos con plantones de orquídeas. Parece que el futuro está asegurado en el parque, aunque había pocas plantas con flor expuestas y eran casi todas *Dendrobium biggibum*, orquídeas que no son originarias de México, sino de Asia y Australia.

Fue un viaje de ensueño que superó todas mis expectativas. Culturalmente, ya sabía que México es un país muy rico, pero también está lleno de biodiversidad. Esperemos que los mexicanos valoren y preserven este gran tesoro y todos saldremos ganando. •



**Arriba:** *Stanhopea* en el Jardín Botánico Moxviquil.

**Abajo:** *Brassavola nodosa* en el Orchidarium del Parque Xcaret en Cancun.

**Izquierda:** *Dendrobium biggibum* en el Orchidarium del Parque Xcaret en Cancun.



## Un ensayo en Dresde. Preparación de la 24ª Conferencia Mundial de la Orquídea en Alemania. Del 26 al 29 de marzo de 2026.

La 24ª Conferencia Mundial de Orquídeas se celebrará en Dresde, Alemania, en marzo del año que viene. Está organizada por la Sociedad Alemana de Orquídeas (Deutsche Orchideen-Gesellschaft o DOG) y se celebrará conjuntamente con la Feria de Pascua de Dresde en el centro de conferencias y exposiciones Messe de Dresde.

Las conferencias y exposiciones mundiales sobre la orquídea se celebran cada tres años en distintos lugares del mundo. Hace más de 20 años que no se celebra en Europa (Dijon, Francia) y más de 50 años que no se celebra una en Alemania (Fráncfort); puede que pase algún tiempo antes de que vuelva a Europa.

### El ensayo de Dresde

Desde hace más de veinticinco años, la DOG organiza una exposición de orquídeas asociada a la Feria de Pascua, que se ha convertido en la mayor de Europa. Además, el año pasado acogieron la Conferencia del Consejo Europeo de la Orquídea, por lo que cuentan con una gran experiencia en la producción de eventos espectaculares.

Como ensayo final para el WOC, la feria de este año 2025 se celebró del 28 al 30 de marzo, y el pabellón de Messe Dresden se llenó de exposiciones y puestos de venta de orquídeas. La gran mayoría de las exposiciones eran de viveros y sociedades europeas de orquídeas. Eran predominantemente de Alemania, inclui-

**Derecha:** La catedral católica es uno de los monumentos más importantes de Dresde. Fue diseñada por el arquitecto Gaetano Chiaveri en el siglo XVIII.



dos grupos regionales del DOG, y presentaban una amplia gama de estilos. Sin embargo, la exposición de la Sociedad Húngara de Orquídeas (Magyar Orchidea Társaság) destacó por su gran estilo. Era la de mayor altura y estaba dedicada a los animales, los pájaros y la Pascua, con patos, conejos, cáscaras de huevo, marcos, jaulas de pájaros, candelabros y huevos de Pascua, todo iluminado con focos estratégicamente colocados.

Había además una amplia gama de plantas, desde especies raras a grandes ejemplares, suficientes para interesar a todos, así como muchos *Cypripediums*, *Pleiones* y *Calanthes* de cultivo frío. La planta «Gran Campeona» fue un enorme *Epidendrum parkinsonianum* exhibido por Akerne Orchids, Bélgica. La especie procede de México y América Central y fue descrita por Sir William Hooker en 1840. Debe su nombre al entonces cónsul británico en México, John Parkinson.

La venta de orquídeas fue rápida y había más de 50 comerciantes de todo el mundo, por lo que a veces resultaba difícil moverse por la zona de ventas. Afortunadamente, el recinto era amplio y uno podía escaparse a los pasillos exteriores, algo más



**Arriba:** Una parte importante del WOC de Dresde será la exposición de arte botánico sobre orquídeas, con artistas de renombre como Deborah Lambkin, autora de esta *Coeloglyne tommyi* (foto© Deborah Lambkin).

tranquilos, donde había puestos de mercado, artesanía, venta de plantas, zonas de juegos para niños y numerosos establecimientos de comida y bebida. Cosas para todas las edades.

### Planes para el WOC 2026

Para el WOC, el salón será aún más grande, para dar cabida a los 75 expositores previstos, incluidos más del extranjero e instituciones botánicas, por lo que se ampliará una gigantesca zona de ventas en uno de los pabellones adyacentes. Se prevé que habrá presencia *in situ* para la expedición de certificados CITES y fitosanitarios.



Por Clare y Johan Hermans. Fotos de Johan Hermans, salvo otra indicación.



**Derecha:** Schloss Pillnitz, a orillas del río Elba, muy cerca de Dresde.

**Izquierda:** La entrada al edificio Dresden Messe, inaugurado como centro de exposiciones en 1999, ampliamente restaurado y mejorado por cuanto fuera antiguamente el matadero de la ciudad.



Rememorando los grandes WOC del pasado, habrá una exposición de arte sobre orquídeas botánicas organizada por la Verein für Botanische Kunst Deutschland, con más de 50 obras de arte originales, entre ellas las de Deborah Lambkin (Reino Unido), Esmée Winkel (Países Bajos) y Carol Woodin (Estados Unidos). El fallo tendrá lugar el miércoles 25 de marzo, seguido de la fiesta de bienvenida. La exposición se abrirá al público al día siguiente.

El vanguardista Centro de Conferencias está situado junto a las salas de exposición; los inscritos dispondrán de refrescos gratuitos durante los descansos entre sesiones. La conferencia se inaugurará el jueves 26 y se prolongará hasta el domingo 29 de marzo. Se espera la participación de un impresionante número de ponentes internacionales que abarcarán todos los temas relacionados con las orquídeas, incluidos el cultivo, los viajes, la historia, la ciencia, la conservación y mucho más. Habrá una amplia zona de exposición de carteles y varias reuniones de especialistas.

La inscripción completa cuesta 300 euros, pero en el momento de escribir estas líneas está reducida a 270 euros, y la inscripción de un día cuesta actualmente 100 euros. Los inscritos tendrán derecho a una entrada anticipada a las zonas de exposición y de vendedores. Las actas serán digitales y estarán a disposición de los inscritos.

Están previstos varios actos sociales: la noche del viernes 27 de marzo tendrá lugar la «Noche de las orquídeas», un evento romántico especial con música, vino y luz tenue... La cena de gala del sábado 28 de marzo promete ser sensacional y tendrá lugar en Ball- & Brauhaus Watzke, un restaurante de finales del siglo XIX con cervecería propia, situado junto al río Elba, a poca distancia del centro de la ciudad. El precio de la entrada, de 150 euros, incluye comida y bebida, traslado desde determinados hoteles asociados y entretenimiento; los premios se entregarán durante la velada. La ceremonia de clausura tendrá lugar a las 16:00 horas del domingo 29 de marzo.

### Recinto ferial

Messe Dresden se encuentra a sólo tres kilómetros del centro de la ciudad y tiene fácil acceso en coche con un amplio aparcamiento y tranvías que circulan a intervalos muy regulares desde el centro hasta Messe (línea número 10). Originalmente era un ma-

**Izquierda:** El complejo Zwinger es uno de los extravagantes monumentos barrocos de la ciudad. Fue construido originalmente en el siglo XVIII.

**Derecha:** Las sociedades europeas de orquídeas se preparan para llevar sus mejores plantas a Dresde para el WOC de 2026, como aquí en la magnífica exhibición de la Associazione Italiana di Orchidologia en 2024.





**Izquierda:** La camelia más antigua de Europa, en Schloss Pillnitz, florece en marzo.

**Arriba:** Vista de Dresde desde el río Elba.

**Derecha:** La histórica ciudad de Meissen está a poca distancia de Dresde y es famosa por su porcelana y edificios históricos como el castillo de Albrechtsburg.



**Arriba:** Vista nocturna de Dresde (foto© Paul Upward).

desde la típica comida alemana hasta platos más sofisticados. Hay una amplia gama de hoteles para todos los bolsillos y un enlace en el sitio *web* del WOC al portal de reservas Dresden Information, donde se pueden hacer las reservas. Nosotros nos hemos alojado en el Holiday Inn Am Zwinger por su proximidad al centro de la ciudad y su fácil acceso al recinto ferrial.

#### Otras cosas que ver en Dresde

La ciudad ofrece muchos puntos de interés cultural y se la conoce como la «Florenia del Elba». El mundialmente famoso teatro de ópera Dresden Semperoper fue cons-

truido originalmente por Gottfried Semper en 1841 en estilo barroco y reabierto tras su reconstrucción en 1985. Tanto Richard Wagner como Richard Strauss estrenaron allí sus obras. La famosa iglesia luterana del siglo XVIII, Frauenkirche, también acoge conciertos. Tras la guerra quedó como monumento conmemorativo y sólo se reconstruyó tras la reunificación de Alemania; reabrió sus puertas en 2005. Además, la ciudad cuenta con numerosos museos. La Grünes Gewölbe (Bóveda Verde) del Palacio Real es el tesoro más antiguo y rico de Europa. Exhibe los tesoros de Augusto II el Fuerte, gobernante

de Sajonia y rey de Polonia, y fue construida en etapas por Augusto e incorporó la bóveda original del castillo. En 1711, Augusto creó el Zwinger barroco, compuesto por tres pabellones con galerías comunicantes construidas con arenisca del Elba, un invernadero y extensos jardines de recreo con estanques, fuentes y numerosas estatuas.

Además, muchas personalidades están relacionadas con la ciudad. El escritor Friederich Schiller pasó dos años, desde 1785, en Loschwitz, Dresde, donde escribió la «Oda a la alegría». El pintor romántico Caspar

David Friedrich se instaló en Dresde en 1798 y es conocido por sus pinturas al óleo de paisajes a gran escala, su obra más famosa es «El caminante sobre el mar de nubes», muchas de sus pinturas se encuentran en el Albertinum de Dresde.

Pfunds Molkerei se encuentra a un corto trayecto en tranvía del centro de la ciudad, en Neustadt, en la orilla opuesta del río. El Neustadt fue reconstruido por Augusto el Fuerte en estilo barroco y su estatua, el «Goldener Reiter», está situada en Neustädter Markt. La Molkerei (lechería) fue fundada a finales del siglo XIX por los hermanos Pfunds para suministrar leche fresca a los habitantes y la tienda actual abrió sus puertas en 1892. El interior está cubierto de extravagantes azulejos pintados a mano. En 1997 entró en el Libro Guinness de los Récords como «la quesería más bonita del mundo».

#### Otras cosas que ver en la zona

En la periferia oriental de Dresde, a orillas del río Elba, se encuentra el palacio barroco de Pillnitz y su parque. Desde el siglo XVIII fue el palacio de verano de los gobernantes de Sajonia, entre ellos Augusto el Fuerte. Los extensos terrenos albergan un museo, un invernadero de naranjos y una camelia plantada en 1801 por el botánico y jardinero Carl Adolph Terschek, cofundador más tarde del Jardín Botánico de Dresde. Se sabe que es una de las camelias más antiguas de Europa y tiene fama de ser una de las cuatro *Camelia japonica* traídas de Japón por el naturalista sueco Karl Peter Thunberg. En la actualidad, la *Camelia* se encuentra en un invernadero móvil de 54 toneladas con calefacción, humedad y sombra controladas de octubre a mayo. La época de máxima floración de este espléndido árbol es marzo, cuando se puede subir una escalera hasta el segundo piso para admirar las abundantes flores rojas.

Meissen, una bonita ciudad situada al noroeste de Dresde, a orillas del río Elba, está a treinta minutos en tren. Las casas a dos aguas en empinadas y estrechas calles empedradas conducen al castillo de Albrechtsburg y a la catedral gótica de Meissen, situada en una colina desde la que se domina la ciudad. Muy cerca se encuentra la famosa fábrica de Meissen y, a lo largo del río, numerosos viñedos que forman parte de la región vinícola de Sajonia. La región es una de las más septentrionales

# 24<sup>th</sup> WOC



## Germany 2026

24<sup>th</sup> World Orchid Conference  
26-29 March 2026 Dresden

del mundo y es famosa por sus vinos blancos secos de las variedades Müller-Thurgau y Riesling, aunque también se produce algo de vino tinto.

A una hora en coche, cerca de la frontera con la República Checa, se encuentra Elbsandsteingebirge, una cordillera de arenisca que se superpone a ambos países. La naturaleza la ha esculpido en espectaculares pináculos, a menudo representados por Caspar David Friedrich, y parte de ella es un Parque Nacional alemán popular para la escalada y el senderismo. El río Elba lo atraviesa y la zona circundante se conoce como Sächsische Schweiz (Suiza sajona).

Más lejos, en la Europa mediterránea, las orquídeas habrán empezado a florecer, y se espera que se ofrezcan excursiones para verlas.

La 24<sup>a</sup> Conferencia Mundial de Orquídeas promete ser un acontecimiento inolvidable. Para más información, véase [www.woc-2026.com](http://www.woc-2026.com).

Estamos muy agradecidos a la DOG y especialmente a través de su Presidente Bernd Treder por su amabilidad durante nuestras visitas a Dresde, y a Paul Upward por permitir amablemente el uso de algunas de sus magníficas fotografías. •



La lechería y quesería más bella del mundo, Pfunds Molkerei, está en Dresde.



# DARWINIANA

por Manuel Lucas García

Aventurero, explorador, botánico, economista, y diplomático. La botánica de la segunda mitad del Siglo XX encontró en él una figura casi perdida tras la II Guerra Mundial: Seidenfaden fue más allá de la ciencia en sí. Fue un sabio, científico, y pensador, preocupado por la formación de las siguientes generaciones de botánicos, y lo más importante: por la conservación y preservación de las orquídeas, su gran pasión.

## GUNNAR SEIDENFADEN

Nació en Dinamarca en 1908. Sus comienzos como botánico, a la edad de 20 años, le llevaron a Groenlandia, participando además como ayudante del eminente geólogo danés Lauge Koch, que llegó a dirigir nada menos que 24 misiones de exploración en esta gran isla. Dedicó los siguientes seis años a trabajo de campo, dando lugar a diversas publicaciones sobre botánica del ártico, y especialmente notable el titulado *El fitoplancton en las aguas al oeste de Groenlandia* del que fue coautor con Julius Grøntved.

En 1938, su libro *Exploración moderna del Ártico* («*Modern Arctic Exploration*») gana un concurso como el mejor libro de ciencia popular de Escandinavia.

Sin embargo, un revés en sus exámenes para la maestría en Botánica le inclinan a estudiar Economía y Ciencias Políticas, cuya graduación logra con éxito en 1940, seguido de un empleo para el ministerio danés de Asuntos Exteriores.

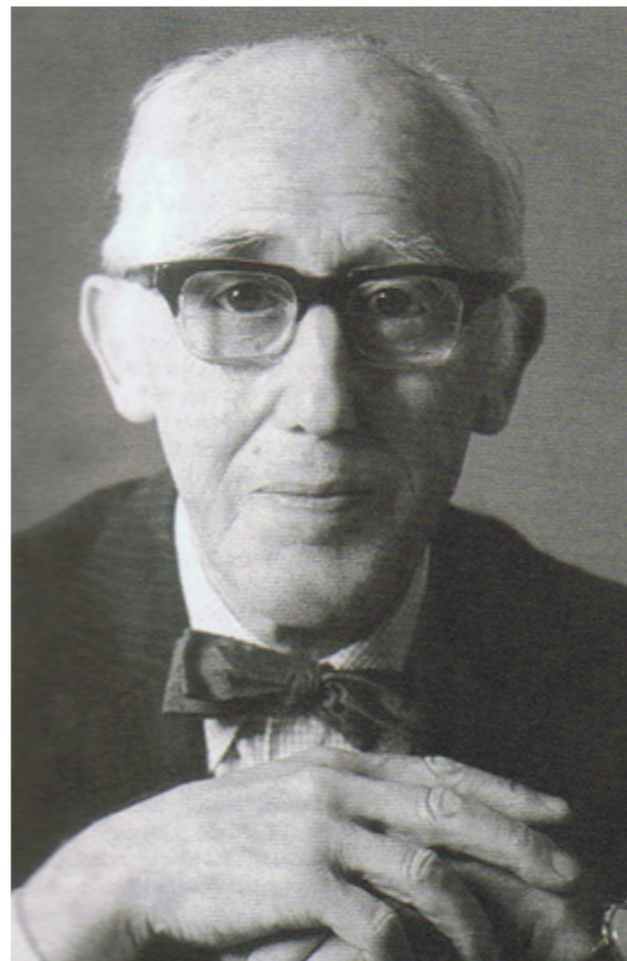


Imagen: Wikipedia.

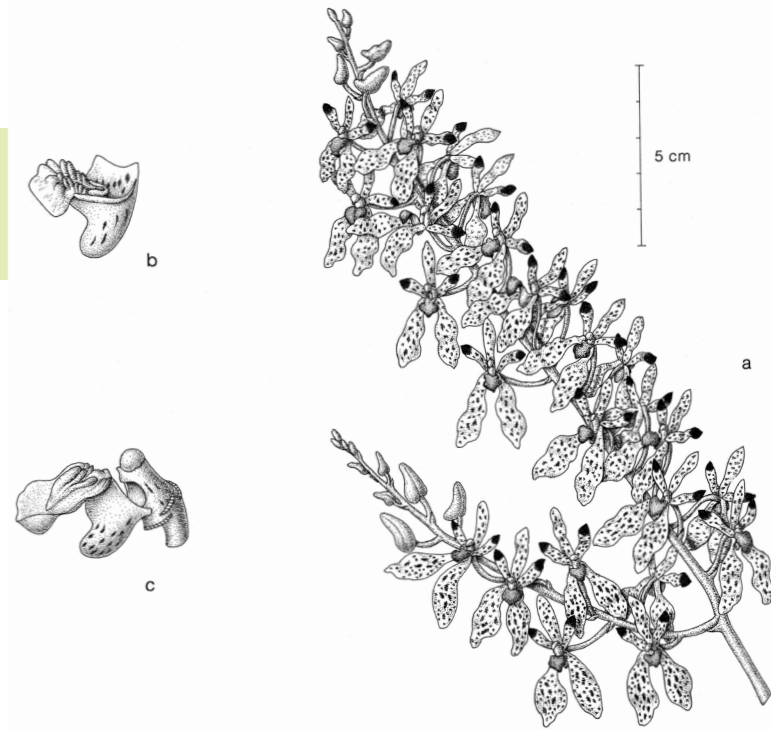
Su carrera diplomática llegará a su status máximo en 1955, cuando es designado como embajador de Dinamarca en Tailandia, y en 1959 en la extinta Unión Soviética. En cualquier caso no fue su estancia en Moscú donde sacó mayor provecho de sus inquietudes. La botánica seguía en sus venas y fue durante su estancia en Tailandia donde pudo emplearse a fondo en su gran pasión. Ciertamente, ya había estado por un breve tiempo en este país, y tuvo ocasión de hacerse con algunas orquídeas. Pero no fue hasta su regreso a Bangkok en 1955 que se dedicó en serio a la exploración de los bosques tailandeses. Desde 1956 hasta 1982, Seidenfaden

Un joven Gunnar Seidenfaden -centro de la foto- junto con su padre, Aage Seidenfaden, poco antes de partir en la expedición a Groenlandia desde Copenhague, en 1934 (foto: Wikipedia).



Imagen: Wikipedia.

Derecha: Uno de los formidables dibujos de la botánica Katja Anker, que tantas veces sirvieron para ilustrar los textos de Seidenfaden. En este caso corresponde a una *Renanthera anamensis*: (a) inflorescencia, (b) labelo, (c) labelo y columna.



organizó y participó en más de 20 expediciones botánicas en colaboración con el Real Departamento Forestal. Igualmente, durante el tiempo que sirvió como embajador danés en Bangkok (1955 – 1959), colaboró estrechamente con el biólogo Tem Smitinand, y al final de este período publicaron conjuntamente la obra *Orquídeas de Tailandia: una lista preliminar* (Seidenfaden y Smitinand, 1958-1964). Este libro constaba de cuatro partes, con un total de casi 900 páginas, proporcionando claves de identificación, ilustraciones, sinónimos, y ubicación taxonómica de 771 especies de orquídeas tailandesas. Curiosamente, sólo 11 eran nuevas especies para la ciencia, pero identifica otras 87 especies entonces pendientes de estudio. No es exagerado decir que este libro cambió el concepto de la flora de orquídeas de Tailandia, no solo para los propios tailandeses, sino para la comunidad científica mundial. Esta ingente obra hubo de ser completada entre 1958 y 1964, ya durante su estancia en la embajada danesa en Moscú (Rusia). Igualmente, compiló los catorce volúmenes de su impresionante *Orchid Genera in Thailand*. En ambas obras llevará a cabo una labor taxonómica que aún es vigente en nuestros días.

Aunque no es la más extensa, si fue la más importante de sus obras: *Orchid Genera in Thailand*. Se componía de catorce volúmenes, siendo los tres primeros de ellos publicados en 1975, y el último de ellos, el decimocuarto, en 1988, dedicado éste a 59 nuevos géneros de vandáceas. La complejidad para la identificación de esta tribu inspiró a Seidenfaden una nueva clasificación de las vandáceas en función de su número de polinios,

convirtiéndose en una de las más grandes contribuciones a la orquídeología moderna.

Entre los años 1969 y 1997 publicó numerosas notas y ensayos florísticos y taxonómicos, recogidos luego bajo el título genérico *Contribuciones a la Flora de Orquídeas de Tailandia* (*Contributions to the Orchid Flora of Thailand*). Otras obras menores son *Las Orquídeas de Indochina* y *Las Orquídeas de la Península de Malasia y Singapur*, en coautoría con Jeffrey Wood, y publicadas en 1992.

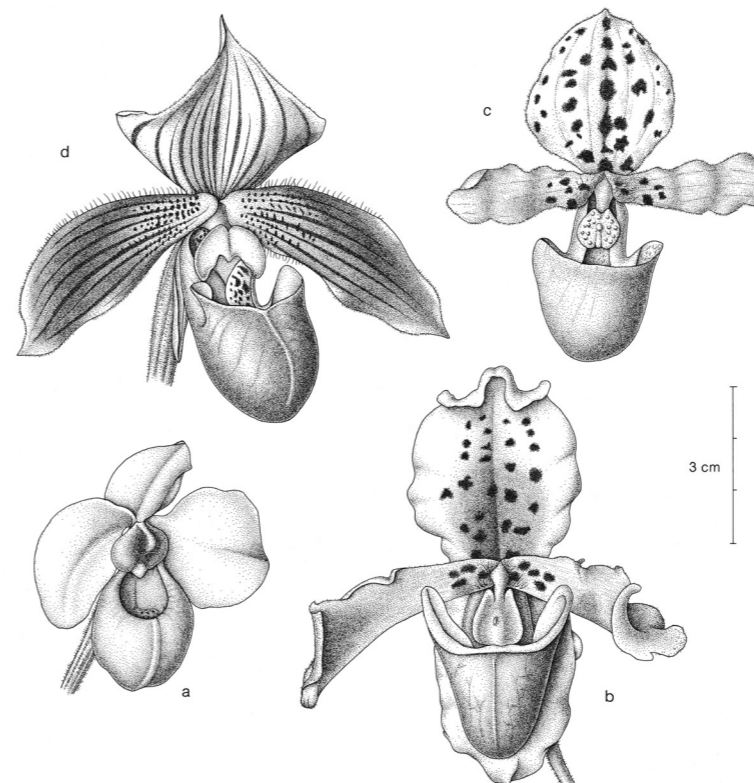
Seidenfaden gustaba de acompañar sus ensayos y notas con abundantes dibujos explicativos, a menudo tan precisos como si se tratara de un trabajo de disección bajo el microscopio, logrando con ello valiosos avances en una materia tan árida (y a menudo ingrata) como es la taxonomía. Estos dibujos, a veces a lápiz otras a plumilla, fueron realizados no pocas veces por él mismo. En otras ocasiones contó con la ayuda de colaboradores de la talla de Katja Anker, cuyas ilustraciones resultan tan precisas como una disección de la planta al microscopio.

## UN ESTILO PROPIO

Inicialmente, Seidenfaden basó sus trabajos sobre flores conservadas, pero a comienzo de los años 90 se desplazaba con frecuencia a invernaderos, parques naturales, y jardines botánicos, para la observación y estudio de las plantas vivas.

Ciertamente, las colecciones en alcohol son muy importantes para la investigación taxonómica de las orquídeas. Pero resulta que durante las expediciones orquídeológicas, tan solo un 20 por ciento de las especies halladas se encuentran en ese momento en flor

Izquierda: Otra bellísima ilustración de Katja Anker, describiendo diversas flores de *Paphiopedilum* spp.: (a) *Paph. delenatii*, (b) *Paph. gratixianum*, (c) *Paph. henryanum*, (d) *Paph. purpuratum*.





Pipa en mano, el Dr. Seidenfaden observa con detenimiento un ejemplar de *Holcoglossum amesianum* (Rchb.f.) Christenson, 1988 (Foto © Henrik Nielsen, para el boletín de la Facultad de Hovedområdet).



El Dr. Seidenfaden en su estudio, comprobando junto a Hanne N. Rasmussen la estructura y crecimiento de varias especies de orquídeas (17 de Febrero de 1979). Los documentos que se ven en primer lugar son los originales de su obra *Orchid Genera in Thailand, VIII. Bulbophyllum Thou* (foto © Finn N. Rasmussen).

(y permiten una identificación a corto-medio plazo). Sin embargo, si los especímenes recolectados se ponen en cultivo en vez de desecados, se logra con ello una identificación posterior mucho más fiable, además de la preservación de la especie para futuras consultas y observaciones. La importancia de las colecciones científicas de orquídeas vivas para la investigación ya fue destacada por Seidenfaden en la década de 1950. Como resultado de sus muchas expediciones, atesoró una de las mayores colecciones de orquídeas del mundo, que hoy puede admirarse en los invernaderos tropicales del Jardín Botánico de Copenhague. Igualmente se hizo con una colección de orquídeas conservadas en alcohol, buena parte de ella obtenida de sus plantas vivas. A su fallecimiento, y cuando en 2001 hubo que dar traslado de todo al Museo Botánico de Copenhague, llegaron a contabilizarse más de 11.000 frascos.

Seidenfaden era muy consciente del significado y la importancia de las orquídeas. Le preocupaba que no fueran directamente útiles para el hombre (el hecho de que algunas sean comestibles es meramente anecdótico). Pero su abrumadora diversidad resulta fascinante y de alguna manera se han convertido en un símbolo de la complejidad y la fragilidad de la naturaleza. Seidenfaden era capaz de combinar su interés por las orquídeas con su actividad profesional como diplomático, promoviendo los acuerdos internacionales sobre protección de la fauna en nombre de Dinamarca. Sin embargo, esto resultó en una gran decepción: el efecto de la CITES en materia de protección de las poblaciones silvestres resulta más que discutible, pero el efecto sobre el intercambio de material científico a menudo es demasiado perjudicial.

La frustración de nuestro insigne botánico es obvia

Derecha: Una bella imagen de la miniatura *Schoenorchis fragrans*, una orquídea descrita como *Saccolabium* por Parish y G. Reichenbach, y reclasificada por Seidenfaden y Tem Smitinand en 1963 (foto © Eric Hunt).

en la introducción que hace en 1995 de su *Contributions to the Orchid Flora of Thailand XII*: (...) «Tales peticiones [para obtener toda la documentación necesaria, incluso para los fragmentos desecados o muestras de las plantas en alcohol] no se corresponden con el espíritu de la Convención de Washington, además de la imposibilidad de suministrar la información solicitada en los documentos de importación y exportación; por ejemplo, por definición, ni yo ni el receptor conocemos los nombres de plantas que pretendemos estudiar, ni tampoco si hay restos aun de esa planta pendientes de identificación. (...) Es lamentable tener que perderse en tan absurda burocracia, y es deplorable que las autoridades del CITES no hayan sido capaces de gestionar un procedimiento alternativo de modo que no obstruya la imprescindible cooperación internacional entre científicos».

La advertencia más corriente de Seidenfaden, tanto a sus estudiantes como a científicos consolidados, era el abandonar los laboratorios y ordenadores con más frecuencia e ir a recolectar en el campo. «Cuando solicitas todo el material disponible de un género para un trabajo de revisión, la mayor parte de lo que obtienes es viejo y pasado. Uno confía en adquirir nuevo material, pero todo lo que uno obtiene es del "Recolector del Rey" de 1895. Recolecten plantas y háganlas crecer en colecciones científicas. Observen la vida de las plantas también en su hábitat natural mientras aún se conserve en éste, y no permitan que la protección de la vida sil-



vestre se convierta en un esfuerzo meramente ceremonial, obstaculizando la difusión del conocimiento sobre la biodiversidad».

El uso de ordenadores nunca se convirtió en una rutina para Seidenfaden, incluso cuando su vieja máquina de escribir eléctrica fue sustituida por un *Apple*. No llegó a tener la experiencia del uso de internet, pero tuvo en todo momento un entendimiento claro de la importancia del intercambio de información, y que la taxonomía básica debía cambiar para dejar de ser una empresa un tanto esotérica y convertirse en una herramienta de fácil acceso para todas las disciplinas de la biología y para el público en general. Seidenfaden mostró a menudo sus preocupaciones por la falta de acceso a la literatura y material de los investigadores de fuera de Europa y América del Norte. Probablemente habría disfrutado muchísimo con los actuales sistemas, tales como el IPNI, JSTOR, y el numeroso material visual que ahora puede examinarse con unos pocos clics. En algún momento él habría puesto de relieve la investigación básica de las especies como una disciplina fundamental que subyace en todos las demás disciplinas de la biología, y el papel que juegan las orquídeas para la sensibilización de los científicos y de la sociedad en materia de biodiversidad.

#### TRABAJANDO POR LA UNIÓN Y DIVISIÓN DE GÉNEROS.

Hubo, por supuesto, otros orquideólogos contemporáneos y compañeros de trabajo a los que Seidenfaden mencionaría siempre con gran respeto. Quizá el más influyente de todos ellos haya sido Leslie Garay, quien además llegó a convertirse en amigo personal. Garay es quizás mejor conocido por la introducción de un sistema de 5 o 6 subfamilias, ahora aplicado con carácter general en la sistemática de las *Orchidaceae*, pero también era un experto en florística a nivel de especie, y en particular a la concerniente al Neotrópico (Centro y Sudamérica). Es más, Garay estuvo también muy interesado en la delimitación de los géneros, y el perfeccionamiento de la taxonomía como herramienta divisoria.

Gunnar Seidenfaden solía trabajar con criterio agrupador a nivel de género, y así nos lo indica en el pre-

facio de su monografía sobre el género *Cirrhopetalum* Lindl. (Seidenfaden 1973): «En el presente documento se reseña y, en la medida de lo posible, se proporcionan imágenes sobre el grupo de orquídeas que algunos autores recientes han referido como género *Cirrhopetalum* (Lindl.), o que por otros autores ha sido tratado como sección *Cirrhopetalum* bajo el género *Bulbophyllum* (Thouars) Se han añadido aquí claves para su identificación, así como tanta información relativa a bibliografía, sinonimia, y detalles, como ha sido posible. El autor comparte el punto de vista con numerosos estudiantes recientes de que no es posible mantener *Cirrhopetalum* como un género separado; pero para provecho de aquellos estudiantes que por conveniencia o por otras razones no compartan este punto de vista, he hecho, sin embargo, una verificación de los nombres adecuados para cuando se quiera seguir usando el género *Cirrhopetalum*».

Hay un acuerdo general entre los orquidólogos más eminentes para no separar el género *Bulbophyllum* en un montón de géneros sin contenido y a menudo superpuestos. Es fácil advertir especies que se convierten en típicos *Cirrhopetalum* o *Megaclinium* a poco que se trabaje con la flora africana en lugar de la neotropical, pero es incluso más fácil encontrar especies intermedias entre una y otra especie. Por ello, Seidenfaden utilizó un abundante surtido de dibujos e imágenes para ilustrar la gran diversificación dentro del género *Bulbophyllum*, convirtiéndose todo ello en un tratado general sobre sistemática de monocotiledóneas. Sin embargo, años después cambiaría de opinión —lo cual le honra—, sumándose al criterio de su amigo Garay, el cual creó nuevos géneros a partir de ese otro; y así, en su obra «*Contribuciones a la flora de orquídeas de Tailandia XII*» proporciona las claves de identificación de 16 nuevos géneros así como enmiendas a trabajos propios anteriores, incidiendo en poner fin a las reiteradas discusiones que durante casi un siglo se han producido en torno al género *Cirrhopetalum*. Tal aceptación no implicaba sin embargo que Seidenfaden estuviera de acuerdo con los criterios para delimitar el género, establecidos por Leslie Garay y sus colaboradores, sino antes bien aceptar una solución plausible que diera por zanjada la polémica sobre éste.

#### GUNNAR SEIDENFADEN Y LA CONVENCIÓN DE WASHINGTON DE 1973.

En 1961 Seidenfaden encabezó el Departamento Jurídico del Ministerio de Asuntos Exteriores, cuyo cargo mantendría hasta 1967, participando en numerosas conferencias en pro de la conservación de las especies vulnerables y en peligro de extinción. Sus esfuerzos, así como el de otros muchos de sus colegas, se vieron compensados inicialmente con la

Izquierda: *Seidenfadenia mitrata*, única especie de este género, dedicado a Gunnar Seidenfaden (foto © Eric Hunt).



*Bulbophyllum romyi* (Sec. *Cirrhopetalum*).  
Foto © Manuel Lucas García



*Bulbophyllum sandersonii* (Sec. *Megaclinium*).  
Foto © Manuel Lucas García

Uno de los «caballos de batalla» de Seidenfaden fue el intento de separar las secciones *Cirrhopetalum* y *Megaclinium* del género *Bulbophyllum*, y convertirla en género independiente. Lo cierto es que el intento resultó fallido a la larga. Los miembros de la sección *Cirrhopetalum*, con casi 90 especies, se caracterizan por ser plantas de tamaño medio con rizomas gruesos alargados que dan lugar a pseudobulbos ovoides, bien espaciados que llevan una sola hoja, apical, erecta que florece en una falsa umbela, como una margarita, y tienen flores con los sépalos laterales unidos en la parte superior de 2/3 y son mucho más largos que los otros segmentos florales. La especie «tipo» es *Bulbophyllum longiflorum*. Por su parte, la sección *Megaclinium* es más modesta, con tan solo una veintena de especies, todas ellas africanas, que se corresponden con los típicos *Bulbophyllum* bifoliados que producen inflorescencias acabadas en un raquis aplanado con las flores dispuestas a uno y otro lado de éste. La especie «tipo» es *Bulbophyllum falcatum*.

Convención de Washington sobre tráfico internacional de especies en peligro de extinción (*International Trade in Endangered Species*, CITES) cuyo tratado fue suscrito en 1973, así como la Convención de Helsinki para la protección del entorno marino, en 1979, y la Convención de Berna para la protección de la vida salvaje en Europa, en 1979.

Se supone que la finalidad de este tratado (CITES) es velar por que el comercio internacional de especímenes de animales y plantas silvestres no constituya una amenaza para su supervivencia. Habida cuenta de que el comercio de animales y plantas silvestres sobrepasa las fronteras entre los países, su reglamentación requiere la cooperación internacional a fin de proteger ciertas especies de la explotación excesiva. La CITES se concibió en el marco de ese espíritu de cooperación. Hoy en día, ofrece diversos grados de protección a más de 30.000 especies de animales y plantas, bien se comercialicen como especímenes vivos, o ya muertos, tales como como abrigos de piel o hierbas desecadas, o incluso partes del animal o planta en cuestión.

Sin embargo, y a pesar de su optimismo tras la primera de las firmas, la de la Convención de Washington, Seidenfaden quedó profundamente decepcionado al comprobar que el CITES se convertía en una terrible arma en manos de funcionarios que, sin ser entendidos en botánica, causaban enormes perjuicios a científicos e Instituciones de todo el mundo que tan solo buscaban el legal intercambio de material botánico. En los años venideros, Seidenfaden criticará duramente este Organismo por su continuo entorpecimiento en las labores de cotejo y compilación, dando lugar a anécdotas que efectivamente cuestionan la plena eficacia del CITES en las tareas de control y preservación que tiene encomendadas.

La CITES trabaja controlando el comercio internacional de especímenes de unas determinadas especies. Esto requiere que todas las importaciones, exportaciones, exportaciones a terceros e introducciones de especies sujetas al Convenio, vivas o muertas, o incluso partes de dichas especies, hayan de estar autorizadas a través de un sistema de licencias (y este es el punto en el que Seidenfaden mostraba su principal desacuerdo).

Escasamente 5.000 especies de animales y 28.000 especies de plantas están protegidas por la CITES contra la sobreexplotación a través del comercio internacional. Las especies se agrupan en Apéndices según la amenaza a la que se encuentre sometida por el comercio internacional.

- Apéndice I incluye especies amenazadas de extinción. El comercio de individuos de estas especies, se permite solamente en circunstancias excepcionales.

- Apéndice II incluye las especies que no necesariamente están amenazadas con la extinción, pero en las que el comercio debe de ser controlado para evitar un uso incompatible con su supervivencia.

- Apéndice III, quizá el menos frecuente, contiene las especies que están protegidas al menos en un país, y que han solicitado a otras Partes de la CITES ayuda para controlar su comercio.

Cada una de las Partes del Convenio debe designar uno o más de Delegados de Inspección en el sentido de supervisar la administración del sistema de licencias, y uno o más de Científicos Expertos para asesorar sobre los efectos del comercio en la situación de las especies en su medio.

Como dato remarcable, y según sostienen los defensores de este Convenio, ninguna de las especies protegidas por la CITES se ha extinguido a consecuencia de su comercio, desde que el acuerdo entró en vigor en 1975. Y esperemos que así siga por mucho tiempo.

#### SU LEGADO.

En palabras del profesor Henrik Ærenlund Pedersen, «cuando Seidenfaden murió el 9 de febrero de 2001, perdimos no sólo un líder y autoridad mundial sobre orquídeas del sudeste asiático, sino también a un gran diplomático y uno de los últimos exploradores pioneros del Ártico». El autor de este artículo ha quedado impresionado al constatar que los que en la actualidad escriben sobre él y su obra no pueden omitir comentarios sobre su persona, coincidiendo en que se trataba de un hombre sencillo, afectuoso, y siempre dispuesto a ayudar a estudiantes, científicos, y cualquier otro interesado por las orquídeas.

Seidenfaden nos dejó dos revisiones completas de la flora de orquídeas de Tailandia (publicadas entre 1960 y 1980, respectivamente); 31 trabajos adicionales en la flora de orquídeas de Tailandia; la mayor colección científica viva de orquídeas tailandesas fuera de Tailandia, la colección más grande del mundo de orquídeas tailandesas conservadas en alcohol, más de 7.000 diapositivas sobre orquídeas, más de 3.000 dibujos de éstas, y un archivo que contiene miles de bocetos y notas, etc, la mayor parte de todo ello relaciona-

do con las orquídeas de Tailandia y sudeste asiático.

Bajo su abreviatura botánica «Seidenf.», figuran anotados sus 531 registros en el «Índice Internacional de Nombres de Plantas» (IPNI – *The International Plant Names Index*), todos ellos sobre orquídeas. Una cantidad asombrosa de especies (buena parte de ellas pertenecientes al complejísimo género *Bulbophyllum*) si tenemos en cuenta que no era un botánico titulado. Pero quizá la tarea más ingente de Seidenfaden haya sido no tanto el descubrimiento y descripción de nuevas especies, sino la revisión de éstas y la fijación definitiva en un género adecuado, con claves de identificación que no ofreciesen dudas. No pocos géneros fueron exhaustivamente estudiados con este propósito y así servidos a la comunidad científica. En su honor se crearon los géneros *Seidenfadenia*, *Seidenfadeniella*, *Seidenfia*, *Gunnarella*, y *Gunnarorchis*, todos ellos referentes a orquídeas.

Quien quiera disfrutar de la colección y material del doctor Seidenfaden no tiene más que visitar Borsholmgaard en Dinamarca, que se ha convertido en un centro de observación e investigación internacional para mucha gente venida de todo el mundo –aficionados, estudiantes, profesores, etc- compartiendo el agradable recuerdo de la hospitalidad de Gunnar y su esposa Lulu, y una agradable atmósfera que transmite a los visitantes el entusiasmo de Seidenfaden, el cientifismo, la política, la historia natural y –cómo no- las orquídeas.

**Agradecimiento especial:** Cuando escribí al profesor Henrik Ærenlund Pedersen, profesor adjunto en el Museo y Jardín Botánico de Copenhague (dependiente de su Universidad), su respuesta fue rotunda y sincera: «*gracias por dedicar esta Darwiniana a mi viejo amigo y mentor...*». Este artículo ha sido posible gracias a la documentación y material fotográfico enviado por el profesor Pedersen, con el visto bueno de Katja Anker y Finn N. Rasmussen. Desde estas líneas queremos expresar a todos ellos nuestro sincero agradecimiento.

#### Bibliografía y referencias:

Henrik Ærenlund Pedersen, "*Gunnar Seidenfaden and his heritage: developments in the diversity and organization of Thai orchid studies*". Thai for Bull. (bot.), special issue: 156–168. 2009.

Finn N. Rasmussen, "*Gunnar Seidenfaden's Contributions to Orchidology and Conception of Taxonomy*". Departamento de Biología de la Universidad de Copenhague.

Eric Hansen, "*Orchid Fever: A Horticultural Tale of Love, Lust, and Lunacy*". Pantheon Books, 2000.

K.S. Manilal y C. Sathish Kumar, "*Orchid Memories: A Tribute to Gunnar Seidenfaden*". Mentor Books, 2004.

*A History of the Orchid*, Merle A. Reinikka. 1995, Portland (Oregón). Ed. Timber Press.

[www.wikipedia.org](http://www.wikipedia.org) (sitio web).

[www.orchidspecies.com](http://www.orchidspecies.com) (sitio web).

[www.orchidroots.com](http://www.orchidroots.com) (sitio web). •



# FLORILEGIUM

Con ese nombre eran conocidos los compendios sobre flores, e incluso los libros medievales dedicados a las plantas ornamentales en lugar de a las plantas medicinales o utilitarias cubiertas por los herbarios. El surgimiento de la ilustración de plantas como un género artístico se remonta al siglo XV, cuando los herbarios (libros que describen los usos culinarios y medicinales de las plantas) se imprimían conjuntamente con ilustraciones de flores. En estas páginas queremos rendir homenaje a aquellos botánicos e ilustradores de las más bellas láminas sobre orquídeas.



Ilustración: *Brassavola glauca*.

Fuente: «*The Orchidaceae of Mexico and Guatemala*»; James Bateman (1811-1897). Lámina 16. Año: entre 1837 y 1843.

Autor: Sarah Anne Drake (dibujos) y Maxim Gauci (litografía).



Ilustración: *Guarianthe aurantiaca* (como sinónimo de *Epidendrum aurantiacum*).

Fuente: «*The Orchidaceae of Mexico and Guatemala*»; James Bateman (1811-1897). Lámina 12. Año 1842.

Autor: Augusta Innes Withers (dibujos) y Maxim Gauci (litografía).



Por Manuel Lucas García.  
Fotos del autor, salvo indicación en contra.

## En la ruta de *Epidendrum manuel-lucasianum*

### Un viaje a la tierra de los mayas (2ª parte)



Si no leíste la primera parte, en Orchidarium nº30, he de recomendártelo antes de que leas esta otra. Y si no, pues disfruta del artículo.

Dicho esto, sigamos con nuestro apasionante viaje.

#### Parque natural de Semuc Champey

Su nombre deriva del idioma Q'eqchí, una de las muchas lenguas mayas que se siguen hablando en Mesoamérica, y significa «donde el río se esconde bajo las piedras». No lo podía haber definido mejor. En este lugar (en término de Lanquín) tiene uno la sensación de estar en otro mundo, más parecido al de la película Avatar que en el nuestro.

Se trata de un escenario digno de ciencia ficción: el río Cahabón discurre al pie de un macizo cárstico de caliza, hasta llegar a una plataforma

de roca, salpicada de pozas de diverso tamaño (algunas tienen tres metros de profundidad) donde el agua se torna de color turquesa, o más azulado según el momento del año. En este punto, el río Cahabón no cruza sobre esta plataforma sino que se mete por debajo de ella, convirtiéndose esta en una especie de puente natural, para volver a aparecer 300 metros más abajo. Fascinante.

Con mucha precaución conseguí asomarme al sitio donde el río se mete por debajo de la roca, antes de que un funcionario del parque me advirtiera de que tenía que dar media vuelta. Fredy fue claro: por ahí ha caído más de un imprudente, y cuando desapareces por ahí, el río no devuelve los cuerpos. Increíble.

Las lluvias constantes a lo largo de seis meses al año (y menos constantes los otros seis) han convertido este sitio en un vergel, con una biodiversidad increíble entre la que se han identificado más de 100 especies de aves; 34 de mamíferos, 25 de reptiles y anfibios; y 10 de peces además de más de 120 especies distintas de árboles. Ni qué decir tiene que pudimos ver varias especies de orquídeas, básicamente pleurotálidos y algunas *Maxillaria*.

¡Semuc Champey, prometo volver!

#### Estación experimental de la familia Archila

Con razón se lamentaba Edson de que había de regresar a Nueva Jersey sin antes poder verme la cara (y grabarla) a mi entrada en la Estación Experimental de la Familia Archila.

**Derecha, arriba:** ubicación geográfica de Guatemala en centroamérica (foto: Google Earth).  
**Derecha abajo:** Distribución política de Guatemala (imagen: Wikipedia).



Fredy Archila posando con un magnífico ejemplar de *Epidendrum manuel-lucasianum* (foto © Fredy Archila).

Retrotrayéndome algo en el tiempo, he de decir que, desde la distancia física que nos separa, cada vez que le preguntaba a Fredy «qué es eso de la Estación Experimental» nunca quedaba convencido de la descripción que le daba al lugar. No conseguía hacerme una idea exacta de qué era eso, cómo funcionaba, o que esperaba uno encontrar ahí una vez pasadas sus puertas. Y ahora, en el fondo, le agradezco cualquier imprecisión en su descripción, porque de haber sido más descriptivo, me habría predisuesto a ver lo que vi.

Y es que, razón tenía Edson: uno no se imagina... «eso».

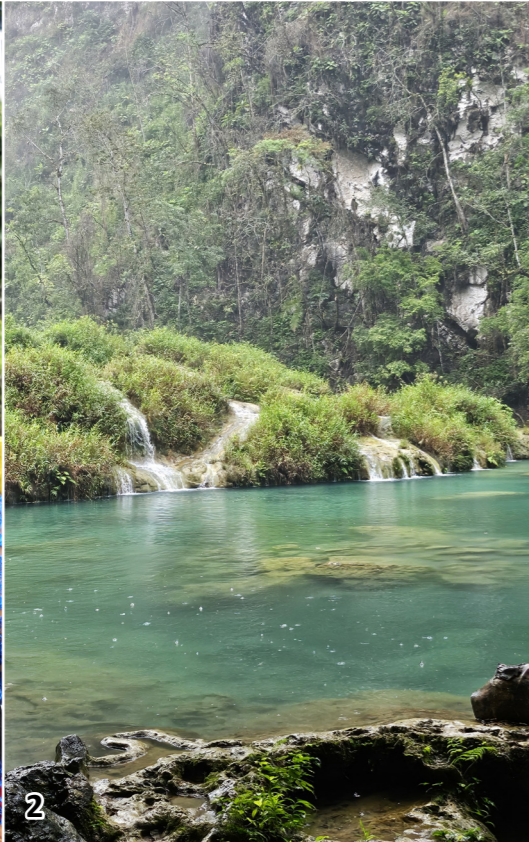
Conforme atraviesas la cancela que da a la calle, subimos por unas escaleras («o sea, Manuel, que estos terrenos están a una altura superior, claro») y acto seguido me presenta su despacho, con las paredes prácticamente cubiertas con pequeños cuadros de todas esas especies que Fredy



EPIDENDRUM MACROCHILUM var. ROSEUM.

Ilustración: *Encyclia cordigera* (como sinónimo de *Epidendrum macrochilum* var. *roseum*).  
Fuente: «The Orchidaceae of Mexico and Guatemala»; James Bateman (1811-1897). Lámina 17. Año 1842.  
Autor: Augusta Innes Withers (dibujos) y Maxim Gauci (litografía).





**1** - Una joven de exótica belleza nos dio la bienvenida a la entrada de Samuc Champey. No parecía importarle la lluvia ni sus cabellos empapados. Me presenté a ella y le prometí que si me dejaba hacerle una foto, la incluiría en mi artículo. Hecho.  
**2 - 4** - Vistas de las lagunas de Samuc Champey, con aguas azules entre un macizo kárstico propio de un mundo de ficción. Para una próxima vez, prometo venir con algo más de tiempo.  
**5** - Cauce del río Cahabón en el momento de desaparecer bajo de la roca con un rugido ensordecedor.  
**6** - Un árbol parece abrir una boca en su desgarrada corteza.



ha bautizado ¡y son muchas, desde luego! Pero he de confesar que, a pesar de sentirme honrado por visitar ese lugar tan íntimo que es el despacho de uno -a fin de cuentas, es ahí «donde surgen las cosas»- Yo sentía no poca inquietud por ver el Sancta Sanctorum, el meollo, la chicha, la razón de la Estación Experimental, ese «no te lo vas a creer» que me dijo Edson.

Y sí, finalmente me condujo a... al mismísimo cielo de los orquidiotas confesos.

Se trata de una parcela de terreno, los aledaños a la casa familiar, presidida por dos árboles enormes, a su vez rodeados de umbráculos, perchas, estanterías, etc. y todo ¡todo! repleto de orquídeas. Orquídeas grandes, pequeñas, miniaturas, mini-miniaturas, colgadas, en tiesto, aquí, allá... En realidad, apenas entras, te quedas congelado con todo lo que te saluda a derecha e izquierda, abajo y arriba; incluso desde la malla de sombraje cuelgan helechos y tilandsias que han crecido ahí sobre pequeños depósitos de hojas compostadas, mandando sus crecimientos colgantes al otro lado de la malla. Increíble. O no tanto, si se tiene en cuenta que hablamos de más de 20.000 plantas, representativas de unas 1.000 especies distintas -¡y todas ahí juntas!- lo que la convierte en la colección más completa de orquídeas de Guatemala, y una de las más importantes del mundo.

La Estación Experimental de la

Familia Archila cumple con múltiples propósitos, desde luego: el primero de ellos es el de servir de santuario para especies amenazadas o en peligro de extinción, donde son propagadas, multiplicadas, y luego reintroducidas a parques naturales y áreas protegidas que de algún modo garanticen su supervivencia.

Pero bien, no todo se queda en lo verde: además del conservacionismo y de la formación botánica para quien lo pretenda, se llevan a cabo tareas de educación medioambiental, tanto en las propias instalaciones como a través de actividades en colegios, instituciones, y redes sociales (en especial, a través del canal «Archilarum»). Y lo que es más: el proyecto se desarrolla con fondos de la familia Archila, sin mediar ayuda alguna por parte del Gobierno o de alguna otra institución.

Me dice Fredy que, en el futuro, se pretende firmar algún convenio con instituciones internacionales que puedan financiar la adquisición de un bosque con, por lo menos, 2 o 3 microclimas para que sirva de expansión a la Estación Experimental. Igualmente, se pretende fundar un laboratorio de biotecnología para el cultivo de semillas de aquellas especies en peligro de extinción, o de aquellas que ya no existen en medios naturales y de las que solamente existen 1 o 2 plantas en la estación -tal es el caso de *Stanhopea esteponae*-.

**7 y 8** - Orquídeas dispuestas por todas partes, donde quiera que estés en la Estación Experimental de la Familia Archila.

**9** - Uno de los muchos ejemplares de *Likaste skinneri* que se pueden ver en la Estación Experimental.

**10** - Fredy Archila, junto a un ejemplar monstruoso de *Chysis limminghei* (flor en detalle).

**11** - *Lycaste aromatica* en su gloria.





12



13



14



15



16

12 y 13.- *Acianthera javierii*. La planta se me antojó de una belleza increíble por su porte y elegancia. La inflorescencia no le iba a la zaga.

14.- Los umbráculos en la Estación Experimental se llenan de hojarasca, compostada con el tiempo, y luego colonizada por helechos, bromelias, tillandsias y orquídeas cuyas raíces aéreas se extienden hacia abajo, aunque algunas especies de hábito colgante lo hacían al revés, dirigiendo sus pseudobulbos hacia tierra y extendiendo las raíces entre el compost ¡Hay todo un microcosmos en esa tela!

15 y 16.- Un bellissimo ejemplar de *Lycaste lasioglossa* bajo la lluvia.

17.- *Masdevallia corinnea* estaba llena de flores. Yo simplemente me centré en este grupo.

18.- Una flor de *Platystele repens*, de apenas unos milímetros, junto a mi dedo índice.

19.- *Maxillaria fulgens* hace honor a su epíteto, aunque la fotografía no hace justicia a la belleza que contemplaron mis ojos (esta me la apunto en mi lista de deseos).



17



19



18

Pero volviendo a las emociones a flor de piel, tal es la densidad de plantas creciendo en este sitio, que a veces se hace difícil pasar por los corredores; y podríamos decir que en ocasiones hay que bucear un poco entre la espesura para llegarse a otra zona donde crecen los... los... ¡más cosas! ¡Cosas alucinantes!

Mi sensación allí fue como la de un niño con zapatos nuevos, o la de ese que se tira por primera vez por un tobogán. Una vez es poco. Podrías estar ahí todo un día disfrutando como, eso, un niño.

Quizá lo más impresionante no sea el propio lugar en sí -que lo es- sino el hecho de encontrarse en pleno centro de Cobán; algo tan insólito que, cuando vienes de nuevas, causa un impacto aún mayor al visitante.

Tenías razón, Edson.

### Biotopo del Quetzal

Si te gusta la naturaleza, Guatemala es de visita obligatoria, y dentro de este hermoso país, la visita al Biotopo del Quetzal debe ser preferente. Se trata de un área protegida desde 1976, en término de Puralha, Baja Verapaz, para servir de santuario y refugio del quetzal, el ave nacional de Guatemala y que a su vez se encuentra en peligro de extinción.

A este sitio me llegué en la buena compañía de Otto Alvarado, un botánico que «le pega a todo» como solemos decir en España, así que lo mismo está examinando un magnolio, que buscando *Lepanthes* entre las ramas de un árbol caído, o mirando una pared cubierta de musgos a ver si encuentra dendrobátidos -sí, esas ranitas preciosas, conocidas como «punta de flecha»-. Además de resultar un compañero ideal de aventuras, Otto es un magnífico conversador, y tiene un castellano muy musical, muy agradable; así pues, he de decir que disfruté muchísimo de su compañía y de su valiosísima experiencia.

A la entrada de este parque hay un centro de interpretación, donde uno puede informarse sobre el lugar donde está y qué puede esperar ver; y con pocos preámbulos, el visitante se ve ante dos rutas: la de los helechos, de 1.800 metros, y la de los musgos, de 3.600 metros.



20



21



22



23

20.- Un quetzal guatemalteco (*Pharomachrus mocinno*) cazado por la cámara fotográfica en el Biotopo del Quetzal (foto: Quapan, para Wikipedia).

21.- Detalle de uno de los muchos hongos que uno puede encontrar durante el camino, cualquiera de los caminos, en el Biotopo del Quetzal.

22.- *Pleurothallis rowleyi* fue quizás la especie más frecuente que encontramos durante nuestra caminata por el Biotopo del Quetzal.

23.- Con Otto Alvarado, en la espesura de este fascinante bosque. Otto resultó ser un magnífico conversador, del que aprendí muchísimo, y con el que espero volver a coincidir en un próximo viaje -porque habrá un próximo viaje a Guatemala, desde luego-.

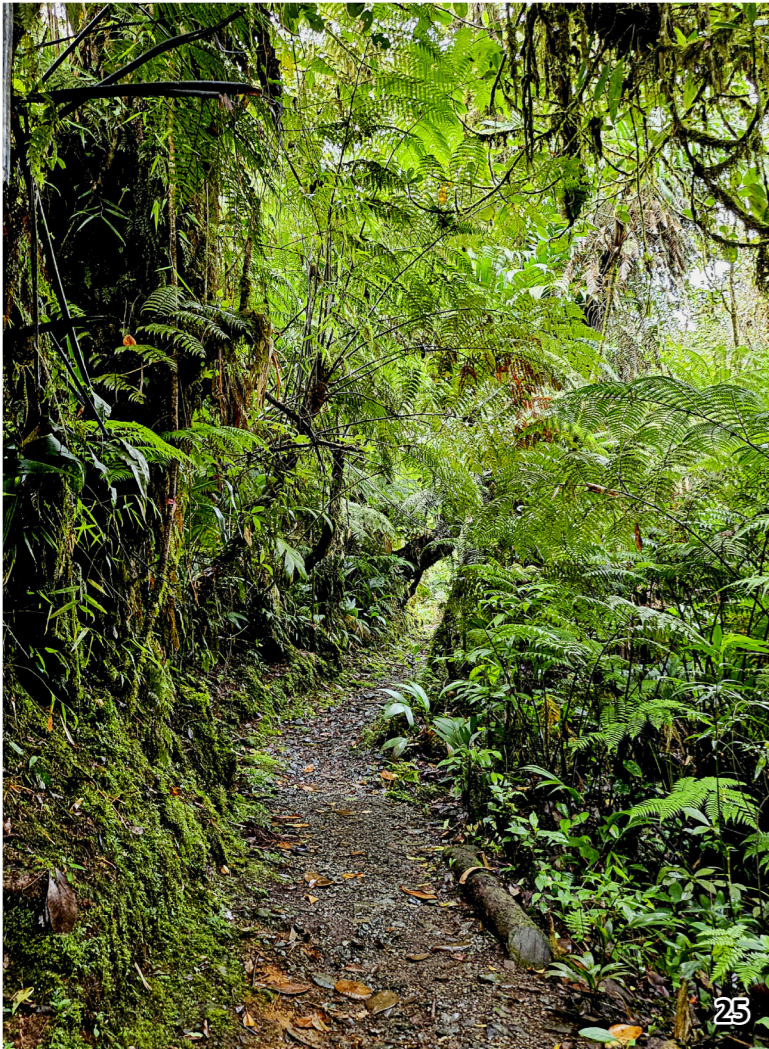
24.- Una palmácea en flor, en el Biotopo del Quetzal.

25.- Uno de los caminos en este Parque, rodeado de espesura.

26 y 27.- La original y colorista entrada y alrededores de la Cooperativa Chicoj, en Cobán, Alta Verapaz. La lluvia era intermitente, a veces escampaba, y de repente pesada.



24



25

«¿Cuál prefieres, Manuel?» me lanzó Otto. Y claro, la respuesta era obligada: «vamos a por esos tres kilómetros». Cualquiera diría que esa distancia no es gran cosa, y que uno lo hace varias veces a la semana a poco que sale a pasear, pero en este caso se trata de vértelas con una rampa aterrazada, que en tan sólo kilómetro y medio de camino te hace subir casi mil metros más de altitud; no apto para piernas flojas, y todo ello bajo una lluvia suave pero pertinaz, que te obliga a mirar bien dónde pones los pies. Es más, cuando acabamos nuestra ruta decidimos caminar parte de la otra para no perdernos algunas de sus bellísimas cascadas y arroyos.

Por si fuera poco, el afán de Otto por examinar las pequeñas ramas de los árboles gigantes caídos, a la búsqueda de pleurotálidos y otras miniaturas, nos hacía internarnos a veces en la espesura, fuera de los caminos. La verdad, aunque no es esta mi primera experiencia en la selva, sí es la vez que he sido testigo de una naturaleza atterradoramente bella, envolvente, sobrecogedora y a la vez pura en esencia.

Como ya he dicho, si te gustan las plantas, estas en un lugar al que hay que ver antes de morir, aunque las plantas no es su único atractivo: es lugar de una fauna exótica y de alto interés, entre la cual brilla, obviamente, el quetzal guatemalteco (*Pharomachrus mocinno*).

### Cooperativa Chicoj

Las montañas de Baja Verapaz y Alta Verapaz son conocidas por los guatemaltecos por su biodiversidad y bosques majestuosos. Escondida entre pinos, cipreses, cedros y encinos se encuentra la «Cooperativa Agrícola Integral Chicoj, RL», ubicada en Cobán, Alta Verapaz.

Se trata de una hacienda agrícola en esencia, pero dispuesta como un complejo turístico que es visitado por cerca de tres mil turistas al año. El ingreso recaudado a través de estas visitas es un importante complemento financiero para las más de 300 familias de etnia Q'eqchi' asociadas de la Cooperativa Chicoj, que reparte sus esfuerzos e inversiones en el cultivo del café, cardamomo, cúrcuma y pimienta, entre otros, así como en el manejo sostenible de bosques y áreas forestales. Los ingresos de la comercialización de estos cultivos pasar a ser parte de los ingresos de la cooperativa.

Al igual que buena parte de las plantaciones guatemaltecas que vienen desde antiguo, esta empresa fue iniciada por familias alemanas a comienzos del S. XX hasta que acabó en en 1969 pasó a a manos del propio La Cooperativa Chicoj, fue una gran finca cafetalera en la región de Las Verapaces, inicialmente perteneció a familias alemanas, posteriormente pasó a ser propiedad del Estado de Guatemala. En el año 1969, se fomentó la formación de cooperativas en las fincas nacionales por parte del Gobierno de Guatemala, de ahí surgieron las cooperativas Samac y Chicoj (como anexo de la



26



27

primera). Diez años después, la cooperativa Chicoj se separó de la finca matriz debido a la distancia entre ambas. Desde el año 1984, directivos, asociados y asociadas, compartimos esfuerzos para mejorar las condiciones de vida de nuestra comunidad. Los alemanes nos enseñaron a cultivar café y nosotros mejoramos la tradición. Nacimos y crecemos entre cafetales y aprendemos todo acerca de este noble cultivo.

La visita a este lugar es casi obligatoria: se trata de un «agroturismo» bien planteado, donde se da a conocer todos los aspectos de la producción y venta de café (variedades, épocas de cosecha, necesidad de sombra, clasificación de granos, despulpado, fermentación, lavado, secado, etc). Ya fuera, en plena caminata de casi un kilómetro, se puede recorrer las plantaciones, visitar su laguna, e incluso deslizarse con un arnés por los cables tendidos a varios metros de altura, entre las copas de sus árboles.

### El regreso

Venía mascullando en el avión, entre mis pensamientos, qué razón tenía aquel caballero que me crucé en el aeropuerto de Madrid, haciendo cola para embarcar: «¿Ah, va usted a Guatemala? Es un país precioso; debería conocerlo bien a fondo; le encantará».

Completamente de acuerdo.

**Agradecimientos:** ni el viaje, ni mi aprendizaje, ni este artículo habrían sido posible sin la implicación de Fredy Archila, a quien le debo esto y mucho más. También le doy las gracias a Edson García y a Otto Alvarado, porque con su compañía hicieron mi viaje especial. No me olvido de Stefania y Javier Archila, y de Claudia Cortez de Archila, con quienes he compartido buenos ratos y muchas risas.♦



28

28.- *Epidendrum manuel-lucasianum* (en la esquina superior izquierda de la imagen) completamente cargado de cápsulas de semillas. El árbol estaba situado cerca de una farola, en Cobán. Es notable la diferencia del éxito en su polinización entre aquellos ejemplares cerca de una fuente de luz nocturna, y los que no.

29 y 30.- Para quienes piensen que el café es una bebida más, nada más lejos de eso cuando lo tomas en la Cooperativa Chicoj. Allí, el café es arte y cultura, y es servido con un refinamiento que impresiona a los ignorantes (como yo). Los distintos estadios de las semillas de *Coffea sp.* -y de los cuales también puede extraerse el café- se exhiben al visitante. Me sorprendió comer en crudo una de las semillas maduras, de brillante color rojo, y de un exquisito sabor dulce (lo que me movió a comer algunas más). Me sorprendió igualmente que de ese estadio -semilla aún con su pulpa- se elaborara un café que sabe dulce y afrutado, aunque no sea ése el favorito de estos artesanos.

31.- esta joven, toda una belleza q'eqchi', fue nuestra guía durante la visita a la Cooperativa Chicoj y aceptó que le tomara unas instantáneas.



29

31



30



De cómo las orquídeas obtuvieron sus nombres.

# Horace Waller



Por Isobyl Lacroix

Pocos cultivadores de orquídeas estarán familiarizados con el nombre de Horace Waller, pero se le conmemora en cuatro atractivas orquídeas: la epífita *Jumellea walleri* y tres de las orquídeas terrestres africanas más bellas, *Disa walleri*, *Eulophia walleri* y *Habenaria walleri*.

## A través de África

Horace Waller nació en Londres en 1833 y allí se dedicaba a los negocios; poco se sabe de su vida en aquella época. En 1856, David Livingstone completó su épico viaje a través de África y regresó a Gran Bretaña. Al año siguiente viajó por todo el país, pronunciando discursos sobre la imperiosa necesidad de llevar el cristianismo y el comercio al interior de África.

Resulta difícil imaginar ahora el entusiasmo que suscitaron sus discursos, pero un gran número de personas asistió a las reuniones y, a finales de 1857, se formó la Misión Universitaria al África Central (UMCA). En 1861, un grupo de misioneros dirigidos por Charles Frederick Mackenzie, «obispo de las tribus que habitan en la vecindad del lago Nyassa y el río Shire», y que incluía a Horace Waller como superintendente laico, desembarcó en Kongone, en lo que hoy es Mozambique.

Livingstone quería que trabajaran en las tierras altas de Shire (en la actual Malawi) porque la zona alrededor



Masedavallia don-quijote. Foto © Eric Hunt.

del lago estaba siendo assolada por esclavistas árabes ayudados por los yao, una tribu local. Los misioneros se establecieron en Magomero, cerca de la montaña Chiradzulu, en el sur de Malawi, pero pronto tuvieron problemas con los esclavistas. Los jefes de los manganja, otra tribu local, y principal víctima del comercio de esclavos, querían

**Arriba:** Henry Rowley y Horace Waller en la misión de África Central, en torno a 1860 (foto: Alfred Richard Mowbray; NPG AX68135 el National Portrait Gallery archive. Cortesía del National Portrait Gallery).

**Izquierda:** Ubicación de Magomero en Malawi, y situación de este país en el continente africano (imágenes: Google Earth).



*Jumellea walleri*, acuarela de Judi Stone (foto: Fresa Rojas).



*Jumellea walleri*. Foto © Leo Klenn.

que los misioneros les ayudaran a luchar contra los yao; éstos accedieron y pronto estalló el conflicto armado.

En 1862, varios misioneros habían muerto de enfermedad o asesinados, y el grupo decidió abandonar Magomero y trasladarse al valle bajo de Shire. Pronto, el obispo Mackenzie murió de malaria y su sustituto, el obispo Tozer, decidió trasladar la misión a la costa. Decidió llevarse con ellos sólo a los que llamaba «muchachos enseñables». Cuando Waller se enteró de que las mujeres y los niños que se habían refugiado en la misión iban a quedarse atrás, renunció a la UMCA y los acompañó a todos a la costa y, finalmente, al Cabo, donde sus descendientes pudieron vivir hasta hoy.

## Recogida de especímenes vegetales

Es difícil entender cómo en medio de todo esto Waller encontró tiempo para recolectar especímenes, pero lo hizo, y no sólo orquídeas, ya que también se le conmemora por el género *Walleria* de la familia *Tecophilaceae*, y por *Impatiens walleriana*, el antepasado de la planta de interior *Busy Lizzie*. Los especímenes de Waller quedaron en manos del Dr. John Kirk en la costa, quien finalmente consiguió que se enviaran al Real Jardín Botánico de Kew.

*Jumellea walleri* fue descrita por primera vez por Robert Rolfe en 1897 como *Mystacidium walleri*, a partir de un espécimen recolectado por Waller en el monte Morumbala, en Mozambique, en 1864. Durante muchos años se la conoció como *Jumellea filicornoides*, a partir de *Angraecum filicornoides*, descrita por De Wildeman en 1904, pero la descripción de Rolfe es anterior, por lo que el nombre walleri tiene prioridad.

*Jumellea* comprende entre 50 y 60 especies, casi todas de Madagascar y otras islas del océano Índico. *Jumellea walleri* es una de las dos únicas especies conocidas de África continental. Al igual que otras especies del género, tiene flores blancas estrelladas que nacen solitarias y se vuelven de color albaricoque a medida que se marchitan. Sus flores huelen a violeta.

Cuando vivíamos en el sur de Malawi, esta especie era fácil de reconocer incluso cuando no estaba en flor, con hojas rígidas, bastante estrechas y de color verde oscuro, dispuestas en dos filas en un ángulo de aproximadamente 45° con respecto al tallo. Crecía normalmente en grandes ramas en bosques, en zonas con una marcada estación lluviosa pero con lluvias ocasionales y niebla en la estación seca, casi siempre a una altitud de 1.100-1.500 m. Las plantas jóvenes eran bastante ordenadas y erguidas, pero con el tiempo formaban grandes macizos bastante desordenados. En cultivo, las plantas se desarrollan bien en condiciones intermedias.

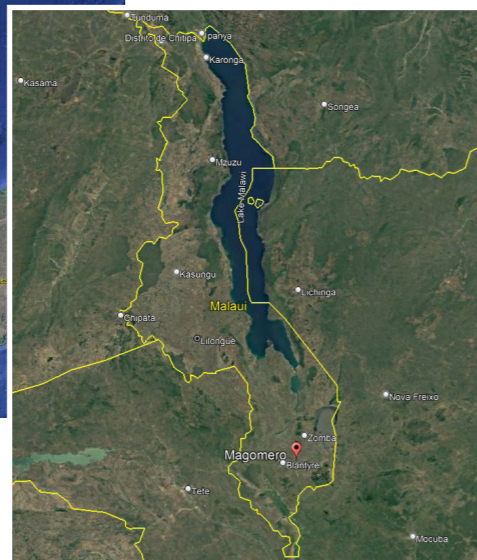
## Tres terrestres

*Disa walleri*, *Eulophia walleri* y *Habenaria walleri* fueron recolectadas por Waller en lo que entonces se conocía como Manganja Hills, actualmente Shire Highlands, la principal zona de cultivo de té y café de Malawi. Todas fueron descritas por Heinrich Gustav Reichenbach. Se trata de la zona más densamente poblada del país y, en consecuencia, la que más ha sufrido la pérdida de hábitat. Los registros antiguos muestran que las tres especies eran más abundantes en el pasado que ahora.

*Disa walleri* es una planta majestuosa que alcanza 1 m de altura con una inflorescencia de muchas flores. Las flores son de color malva pálido a intenso con manchas púrpuras, lo que da un efecto general de magenta. El sépalo dorsal cónico mide unos 2 cm de largo con un espolón de 1-1,5 cm. La especie parece aparecer siempre como plantas dispersas, no en colonias. Crece normalmente en bosques abiertos, ocasionalmente en pastizales húmedos, a altitudes de 1.000-1.600 m. También se conoce en Zaire, Tanzania, Zambia y Zimbabue, y en algunas zonas se desentierran los tubérculos para saborearlos.

*Eulophia walleri* crece hasta unos 70 cm de altura y tiene flores colgantes de color naranja-vermellón de unos 4 cm de largo; el labio tiene lóbulos laterales amarillos. Forma

Don Quijote y Sancho Panza, por Gustave Doré.



pequeñas colonias en bosques abiertos y pastizales mal drenados a altitudes de 700-1.200 m, y tiene una distribución similar a *Disa walleri*.

*Habenaria walleri* es una planta robusta de hasta 80 cm de altura con flores vistosas y perfumadas de color verde y blanco con un espolón largo y colgante de 15-17 cm de longitud. Crece en pastizales húmedos y matorrales a altitudes de 750-1.400 m. Está muy extendida en África, aunque no es particularmente común en ninguna parte.

Que yo sepa, ninguna de estas tres especies se cultiva, aunque todas serían muy deseables para cultivadores expertos en terrestres. De nuevo, las condiciones intermedias serían adecuadas.

**Regreso a Inglaterra**

Por último, ¿qué le ocurrió a Horace Waller después de escoltar a los dependientes de la misión hasta el Cabo? Regresó a Inglaterra y se ordenó sacerdote en 1867. Formó parte del comité de la Sociedad Antiesclavista y promovió activamente la supresión del comercio de esclavos, sobre todo en África oriental, donde los efectos eran menos conocidos. Fue autor de varios libros, entre ellos, en 1893, *Health Hints for Central Africa*, del que se hicieron cinco ediciones. También editó *The Last Journals of David Livingstone in Central Africa*, publicado en 1874. Que yo sepa, no volvió a mostrar interés por las orquídeas y murió en Hampshire en 1896.

**Agradecimientos:** A Judi Stone por el permiso para reproducir su cuadro, y a Fresia Rojas por fotografiarlo. ●



*Disa walleri* es una orquídea que te sorprenderá encontrar en la naturaleza (foto: Isobyl la Croix).



*Habenaria walleri* produce elegantes flores, con una dulce fragancia, y colores contrastados entre el blanco y el verde oscuro (foto: Isobyl la Croix).



Los brillantes colores de *Eulophia walleri* sobresalen de entre el herbazal (foto: Isobyl la Croix).

# 10<sup>A</sup> FERIA DE ORQUÍDEAS Y PLANTA DE COLECCION

*Orquidario de Estepona*  
Calle Terraza nº 86  
Estepona (Málaga)

Teléfono de información:  
951 51 70 74

**Días 8 y 9**  
**noviembre de 2025**

Talleres de iniciación  
a las orquídeas ...  
**¡y mucho más!**

Instagram icon, Facebook icon, Ayuntamiento de Estepona logo, Licuas logo

Dendrobium taurinum © Manuel Lucas García

**AGENDA DE EVENTOS 2025:**

- **Marzo:** días 8 y 9. 4ª Feria de orquídeas y planta de colección **Lugar:** Real Jardín Botánico de Córdoba. **Organiza:** Sociedad de Amigos del Real Jardín Botánico de Córdoba.

- **Marzo:** días 21, 22 y 23. 5ª Feria de la orquídea de Burjassot. **Lugar:** Antic Mercat de Burjassot. **Organiza:** Amics de les orquídiés de Burjassot (AOB).

- **Abril:** días 25, 26, y 27. Exposição Orquídeas & outras plantas. **Lugar:** Zoo de Lisboa (Portugal). **Organiza:** Clube dos Orquidófilos de Portugal (COP).

- **Abril:** días 4, 5, y 6. 14ª Exposição / Venda Internacional de Orquídeas do Porto. **Lugar:** Fundação Dr. António Cupertino de Miranda. Av. de Boavista, 4245; Porto (Portugal). **Organiza:** Associação Portuguesa de Orquidofilia.

- **Mayo:** días 3 y 4. 22ª Exposición de orquídeas. **Lugar:** Jardín Botánico de la Universidad de Valencia. **Organiza:** Orquidòfils valencians (OVAL).

- **Septiembre:** días 19, 20, y 21. Exposição Orquídeas & outras plantas. **Lugar:** Zoo de Lisboa (Portugal). **Organiza:** Clube dos Orquidófilos de Portugal (COP).

- **Octubre:** días 3, 4 y 5. Festival Orchidées à Fontfroide; XIXème édition. **Lugar:** Abadía de Fontfroide. **Organiza:** Fédération France Orchidées.

- **Noviembre:** días 8 y 9. 10ª Feria de orquídeas y planta de colección. **Lugar:** Parque Botánico y Orquidario de Estepona; Estepona (Málaga).



**Asociaciones recomendadas:**

El **Club Amigos de las Orquídeas (CAO)** es la asociación de aficionados a las orquídeas más veterana de España (data de 1987). A la cabeza de ella está el incombustible Peter Bourguignon, un referente en el mundo de las orquídeas en España. Tiene su sede en el Centro de Jardinería Bourguignon, Madrid, y se reúnen una vez al mes para actividades propias o programar las futuras, tales como excursiones, visitas, charlas, talleres, cursos, etc. También disponen de foro y boletín digital para socios.

Más información en [www.cao.org.es](http://www.cao.org.es)

La **Asociación Catalana de Amigos de las Orquídeas** (Associació Catalana d'Amics de les Orquídiés –**ACAO**–) se constituyó en 1996. Tiene su sede en Barcelona, aunque entre sus socios hay gente de muy distintas partes de España, e incluso del extranjero. Un grupo amplio y muy activo que organiza igualmente salidas, viajes, charlas, cursos, etc, así como dos exposiciones anuales de «Orquídeas Exóticas», una en Arenys de Mar (Barcelona) y otra en la propia Barcelona.

Más información en [www.acao.cat](http://www.acao.cat) (en catalán).

**Orquidíofils Valencianos** (Orquidòfils Valencians –**OVAL**–) nace como Asociación en el 2003, y tiene su sede –envidiable– en el Jardín Botánico de Valencia, donde se reúnen mensualmente para todo tipo de talleres, cursos y seminarios para mostrar el arte y cultivo de las orquídeas. Anualmente organizan su «Exposición de Orquídeas» dentro del mismo jardín Botánico que, por su ubicación, y por el carácter simpático y festivo que saben darle, se ha convertido en una de las citas obligadas para los aficionados de toda España.

Más información en: [www.orquioval.org](http://www.orquioval.org)

**Asociación Portuguesa de Orquidofilia** (Associação Portuguesa de Orquidofilia –**APO**– y también conocida como Lusorquídeas–). Constituida en el 2007, se trata de una organización con sede en Lisboa (Portugal), muy popular allí, y organizadora de múltiples eventos y actividades (Portugal cuenta con un clima especialmente benigno para las orquídeas) entre ellos la exposición anual de orquídeas en Oporto. También cuenta con su propia revista, «Lusorquídeas»

Más datos en: [www.lusorquideas.com](http://www.lusorquideas.com) (en portugués).

El **Grupo de Estudio y Conservación de Orquídeas (GECOR)** es la más joven de todas las Asociaciones orquidófilas en España, constituyéndose en Noviembre de 2008. Tiene su sede en Madrid, donde casi todos los meses ofrecen igualmente diversas actividades para los amantes de las orquídeas –y para sus ignorantes–. Organizan una exposición anual, «ExpOrquidea», y desde su fundación hasta Abril de 2013 ofrecieron incluso una revista digital propia, «Laelia».

Todo ello y más información, en su página web: [ww.gecor.org](http://ww.gecor.org).

**Club de Orquidófilos de Portugal** (Clube dos Orquidófilos de Portugal), en anagrama COP, nació en Abril de 2014 y tiene su sede en Lisboa. A lo largo de este tiempo han ofrecido –dentro y fuera de sus instalaciones– numerosas actividades relacionadas con las orquídeas y su cultura. A pesar de su juventud, su espíritu emprendedor queda plasmado en su boletín «Jornal do Orquidófilo» de aparición bimestral, exclusivo para sus asociados, así como en su página web, muy cuidada y completa. Suelen ofrecer dos exposiciones anuales, en primavera y en otoño.

Más información en: [www.clubeorquidofilosportugal.pt](http://www.clubeorquidofilosportugal.pt) (en portugués).

**Amigos de las Orquídeas Burjassot** (Amics de les Orquídiés Burjassot –**AOB**–), constituida el 23 de Noviembre de 2016. Tiene su sede en el Centro Socioeducativo Díaz Pintado. Plaza del Palleter nº11 de Burjassot (Valencia). Puedes contactar con ellos a través de su página en Facebook o escribiéndoles a su correo electrónico: [orqui.burjassot@gmail.com](mailto:orqui.burjassot@gmail.com).



4-5-6  
**ABRIL**  
2025  
10h-19h



**14.ª Exposição / Venda Internacional de Orquídeas do Porto**



**EXPOSIÇÃO ORQUÍDEAS & OUTRAS PLANTAS**

19, 20 E 21  
DE SETEMBRO

ENTRADA  
3,50€



<http://clubeorquidofilosportugal.pt>

**LOCALIZAÇÃO**

Fundação Dr. António Cupertino de Miranda  
Av. da Boavista, 4245  
Porto

**ORGANIZAÇÃO**

Associação Portuguesa de Orquidofilia  
+351 226 189 896  
(Chamada para rede fixa nacional)

**ENTRADA**

6,00 €  
Grátis para  
menores de 12 anos

[/Lusorquideas](https://www.facebook.com/Lusorquideas)

[lusorquideas.com](http://lusorquideas.com)



Disponemos de un amplio surtido de orquídeas y ampliamos y modificamos nuestro catálogo cada poco tiempo, así que pídenos la lista actualizada a [info@floradeltropico.com](mailto:info@floradeltropico.com). Participamos en numerosos eventos a lo largo del año, por toda España; visita nuestra página *web* para saber dónde y encarga tus orquídeas favoritas para recogerlas cerca de tu localidad.



**Flora del Trópico** está avalada por más de 40 años de experiencia. Producimos orquídeas a partir de semilla y cultivo *in vitro*, con número ES13280493 en el Registro de Productores de Material Vegetal de España.

Puedes visitarnos y disfrutar de las existencias en nuestros invernaderos, previa cita mediante *whatsapp* al **609734686**.

Ven a vernos a Navalcarnero (Madrid) C/ Ciudad Real 66.

Charlas, cursos, talleres, conferencias, asesoramiento técnico... ¡y pasión por las orquídeas!



¡Cultivamos miles de orquídeas en nuestras instalaciones! ¡Seguro que encuentras la tuya! Si quieres estar al corriente de nuestras novedades, visita nuestra página *web*: [floradeltropico.com](http://floradeltropico.com)

# PANTROPICA

## Orquídeas para coleccionistas



Representante de Ooi Leng Sun Orchids (Malasia) en la Unión Europea

Visítanos en [www.pantropica.es](http://www.pantropica.es)



A Loja Online para os apaixonados por Orquídeas e outras plantas para coleccionadores!

Esperamos pela sua visita em:  
<https://greenman-orquideas.pt/>

[www.orquideasalmeria.es](http://www.orquideasalmeria.es)  
SEMILLAS DE ORQUÍDEAS Y MATERIAL DE CULTIVO IN VITRO

Bromélias do Brejo  
Plantas aéreas e +  
[www.bromeliasdobrejo.com](http://www.bromeliasdobrejo.com)

orchisrafa  
especialistas em orquideas  
cuidadores da natureza  
[www.orchisrafa.com](http://www.orchisrafa.com)

# TODORQUIDEA

MATERIALES PARA CULTIVAR ORQUÍDEAS  
[www.todorquidea.com](http://www.todorquidea.com)

# ORCHIDARIUM

